

BÚSKAPARRÁÐIÐ

BÚSKAPARFRÁGREIÐING

HEYSTIÐ 2010

26. OKTOBER 2010

INNIHALDSYVIRLIT

BÚSKAPARRÁÐIÐ	4
1. SAMANDRÁTTUR OG TILMÆLI	5
2. KONJUNKTURMETING	8
2.1 Heildarmeting	8
2.2 Føroyska búskaparstøðan	10
2.3 Umheimurin	12
2.4 Búskaparlig útlit	13
2.4.1 Framrokning av BTÚ	13
2.4.2 Seinasta konjunkturgongdin	14
2.4.3 Arbeisloysið veksur ikki longur	14
2.5 Geirarnir í búskapinum	15
2.5.1 Tað almenna	15
2.5.2 Húsarhaldini	16
2.5.3 Tilfeingisvinnurnar	18
2.5.4 Figgjargeirin	20
2.5.5 Aðrar vinnur	21
2.5.6 Útlond	22
3. FÍGGJARPOLITIKKURIN NÆSTU ÁRINI	24
3.1 Inngangur	24
3.1.1 Nýggj játtanarskipan	24
3.1.2 Broyttar fyritleytir sammett við várfrágreiðingina	25
3.2 Framrokning av skuld o.ø.	25
3.2.1 Fyritleytir fyri framrokningum	25
3.2.2 Skuldar- og rentubyrða	27
3.2.3 Tiltøk neyðug fyri uml. 150 mió. kr. um árið	28
3.3 Hvørji tiltøk eiga at verða sett í verk?	28
3.3.1 Búskaparvøkstur lættir um uppgávuna	29
3.3.2 Nøkur tiltøk at fáa fleiri inntøkur	30
3.3.3 Nøkur tiltøk at lækka útreiðslurnar	32
3.4 Trúvirði á fíggjarpolitiskum ætlanum	35
4. LÝSING AV GONGDINI Í ALMENNUM ÚTREIÐSLUM	37
4.1 útreiðslustýring neyðug	37
4.2 Almennar útreiðslur sum heild	37
4.3 Útreiðslur til Útbúgving	38
4.3.1 Gongdin borin saman við grannalond	38
4.3.2 Størri eindir	38
4.4 útreiðslur til heilsumál	39
4.4.1 Gongdin borin saman við grannalond	39
4.4.2 Valcon-frágreiðing	40

4.5 Útreiðslur til almannamál	40
4.5.1 Gongdin borin saman við grannalond	40
4.5.2 Kanning av almannaøkkinum	41
ORÐALISTI	42
FYLGISKJAL: FÍGGJARPOLITISKAR FRAMROKNINGAR	46
BÓKMENTIR	47

BÚSKAPARRÁÐIÐ

Búskaparráðið gevur við hesum út konjunkturfrágreiðingina, sum eftir lögtingslóg nr. 50 frá 11. mai 2009 um búskaparráð skal koma út tvær ferðir um árið.

Valskeiðið hjá hesum Búskaparráðnum er 3 ár og 6 mánaðir frá 1. juli í 2009 at rokna. Búskaparráðið hevur til uppgávu at fylgja við búskaparligum viðurskiftum í landinum og at koma við óheftari búskaparligari ráðgeving og frágreiðingum um búskaparligu gongdina. Tað er ásett í lógini fyri Búskaparráðið, at tað skal geva 2 búskaparfrágreiðingar út um árið.

Skrivarauppgávan hjá Búskaparráðnum er við avtalu lögð til Landsbankan at taka sær av.

Limir ráðsins eru:

Thomas Dam, *M.Sc. Financial Management and International Trade, formaður*

Durita Tausen, *cand.scient.oecon*

Gunn Danielsen, *cand.polit*

1. SAMANDRÁTTUR OG TILMÆLI

Búskapurin er um at venda í 2010 frá afturgongd til framgongd. Eftir tvey ógvuliga trupul ár eru tekin um vend í búskapinum. Alheimskreppan hevur havt stóra ávirkan á at kalla allan heimsbúskapin undir einum, og enn er langt eftir á mál, áðrenn búskapurin kemur aftur á sama stig sum undan kreppuni.

Privata nýtslan er lítil í Føroyum Nýtslan er á leið tann sama sum fyri fimm árum síðani, og hetta ávirkar búskapin nógv við at avmarka virksemini. Orsøkin til lágu nýtsluna er lutvíst, at minni verður goldið út í lønum, men eisini at húsarhaldini í løtuni brúka ein lutfalsliga lítlan part av inntøkuni til nýtslu og tálma tí eftirspurninginum.

BTÚ í ársins prísnum í 2010 kann metast at vaksa umleið 3%. Undir ávísam fyrirtreytum eru eisini útlit til búskaparvøkstur í 2011 og nøkur ár aftaná. Grundað á myndilin hjá Landsbankanum verður vøksturin í 2011 mettur at vera um 5%, sum tykist vera eitt frávik frá høvuðsgongdini í búskapinum fram til 2015. Høvuðsgongdin tykist heldur vera 3% í vøkstri um árið í ársins prísnum.

Síðan mai í ár er arbeiðsloysið minkað, og í august í ár varð arbeiðsloysið uppgjørt til 5,5% av arbeiðsmegini. Árstíðarjavnaða arbeiðsloysið var 5,8% av arbeiðsmegini í august. Vøksturin í arbeiðsloysinum tykist fyríbils at vera steðgaður, men tað er kortini lítið sannlíkt, at arbeiðsloysið fer at minka niður á sama stig sum undan kreppuni.

Eik Banki er vorðin partur av A/S Finansiell Stabilitet. Skipanin, ið er lögð undir peningastovnarnar í ríkinum við A/S Finansiell Stabilitet og Det Private Beredskab, tryggjar, at vanligt virksemini hjá peningastovninum kann halda fram óbroytt. Peningastovnurin fer nú undir eina broytingartilgongd, ið fer at hava við sær umskipan av samtakinum og eigaraskifti. Væntað verður at ávirkanin á búskapin av umskipanini í Eik-samtakinum verður avmarkað.

3% í væntaðum vøkstri í 2010 Orsakirnar til, at roknað verður við einum miðalvøkstri í BTÚ komandi árinu uppá 3% eru fleiri. Hallið hjá tí almenna og útgjaldið frá Arbeiðsloysisskipanini gera, at virksemini í landinum ikki minkar so nógv sum annars. Hartil kemur, at húsarhaldini helst fara at nýta ein størri part av inntøkuni til nýtslu, um vit megna at føra ein haldfóran búskaparpolitikk. Inntøkurnar í fiskivinnuni hava verið væl frægari higartil í ár sammett við somu tíð í fjør og væntast at geva tað størsta ískoytið til vøksturin. Framleiðslan í alivinnuni er á leið á sama stigi sum í 2009, og prísirnir hava verið sera góðir í ár. Havstovan hevur víst á, at góðir árgangir av hýsu og toski eru á veg inn í fiskastovnarnar, men trupult er at siga, nær hetta sæst aftur í búskapinum.

Løgtingið samtykti í mai 2010, at hallið hjá landskassanum skal minka stígvíst úr 780 mió. kr. í 2010 burtur í einki í 2015. Eftir samtyktu karmunum verður neyðugt við tillagingum í javnvágini millum inntøkur og útreiðslur á tilsamans 5,5% av BTÚ fram til 2015. Í 2011 eru tiltøkini umleið 150 mió. kr. svarandi til 1,2% av BTÚ.

Fíggarpolitisku árinu av politisku ætlanunum eru, at tiltøk fyri 750 mió. kr. skulu gerast fyri næstu fimm árinu. Við metta búskaparvøkstrinum merkir hetta árlig tiltøk fyri 150 mió.

kr. Hetta fer at ávirka bæði inntøku- og útreiðslusíðuni, og neyðugt verður at seta í verk umfatandi reformar, um tiltøkini ikki skulu gera størri skaða enn gagn.

Vøkstur í búskapinum lættir um uppgávuna at fremja neyðuga tillaging í javnvágini millum landskassans inntøkur og útreiðslur. Tí eiga tiltøk at verða framd, sum kunnu hava meiri búskaparvøkstur við sær ella taka burtur forðingar fyri búskaparvøksstri.

Fíggar- og búskaparpolitikkurin næstu árin Stóra avbjóðingin komandi árin verður at fáa burtur hallið á fíggarlógini á ein tilíkan hátt, at hetta ikki hevur við sær ov stórt arbeiðsloysi og vaksandi fráflyting. Neyðugt verður tí politiskt at arbeiða á tveimum høvuðsøkjum samstundis. Lutvist skal arbeiðast við at taka burtur forðingar fyri búskaparvøksstri, soleiðis at neyðugu tiltøkini gerast so lítil sum gjørligt, og lutvist má arbeiðast við at tillaga inntøkur og útreiðslur landskassans soleiðis at fíggarpolitikkurin gerst haldførur.

Neyðugt verður at hækka inntøkurnar hjá landskassanum frá skattum og avgjældum næstu árin, um uppgávan at fáa hallið hjá landskassanum burtur skal loysast. Hetta kann gerast við at hækka inntøkurnar frá verandi skattum og avgjældum og við at áseta nýggjar skattir á summum økjum. Marginalskatturin í Føroyum er longu sera høgur sammet við onnur lond, og tí verður mælt til at breiðka skattgrundarlagið. Mælt verður m.a. til hesi tiltøk:

- Tilfeingisgjöld
- Bústaðarskattur
- Umhvørvisskattir
- Lutvís brúkaragjöld á almennar tænastr

Útreiðslurnar til stóru vælferðarøkini eru vaksnar nógv. Vøksturin í almennum útreiðslum tilsamans árin 2002 til 2008 var 38%. Undirvísingarmál eru tann høvuðsbólkur í almennum útreiðslunum, ið er vaksin mest árin 1998-2008, heili 79%. Útreiðslurnar til heilsumál eru vaksnar 36% árin 2002-2008, meðan útreiðslurnar til almannamál eru vaksnar 44% somu tíð. Longu nú er greitt, at útreiðslurnar á heilsu- og almannaøkinum fara at vaksa lutfalsliga nógv komandi árin orsakað av demografiskum broytingum, fleiri brúkarum og betri viðgerðarmøguleikum.

Lítlan vøkstur í útreiðslukarminum Ein av fortreytunum fyri at hallið kann fáast burtur í 2015 er at útreiðslukarmurin ikki veksur meiri enn 2% um árið. Av tí at útreiðslurnar innan heilsu- og almannaøkið fara at vaksa komandi árin av, mugu sparingar fremjast á øðrum økjum á útreiðslusíðuni.

Plenuklipparin ikki longur nøkur gongd leið Umframt kravið um lágan vøkstur í útreiðslukarminum mugu tiltøk fremjast fyri 150 mió. kr. um árið á inntøku- og útreiðslusíðuni. Politiska uppgávan gerst tiskil stór og krevur eina politiska viðgerð av, hvat fyri eitt samfelag við vilja hava. Av tí at neyðugu tiltøkini komandi árin eru so stór, verður ikki rokkið á mál við bert at brúka plenuklipparan, tá játtanir skulu skerjast. Støða

má takast til, hvørjar tænarastur tað almenna skal veita, og síðani skipa og tillaga almenna bygnaðin eftir tí. Neyðug tiltøk á útreiðslusíðuni eru t.d.:

- Størri almennar eindir
- Heildarkarm fyri land og kommunur
- Almennur stuðul og veitingar heft at figgjarstöðu hjá móttakara
- Bygnaðarbroytingar á stóru útreiðsluøkjunum

Neyðugt við trúvirði Tað hevur stóran týdning, at lagdar verða langtíðarætlanir fyri, hvussu hallið á figgjarlógini skal fáast burtur í 2015. Hetta er neyðugt av fleiri orsøkum. Um fólk ikki hava álit á ætlanunum er skjótt, at borgarar fara at økja um uppsparingina ella at útseta nakað av teirra nýtslu til viðurskiftini vera tryggari. Føroyskt vinnulív hevur eisini brúk fyri tryggum karmum um sitt virkseml, soleiðis at tað kann taka stöðu til hvussu rakstur og íløgur kunnu leggjast til rættis komandi árin. Eisini er vandi fyri, at lánveitarar missa álitid á rikna figgjarpolitikkin og at figgingarkostnaðurin hjá landsstýrinum hækkar av hesum.

2. KONJUNKTURMETING

2.1 HEILDARMETING

Ábendingar eru um, at føroyski búskapurin er um at venda í 2010 frá afturgongd til framgongd. Eftir tvey ógvuliga trupul ár eru tekin um vend í búskapinum, men búskapurin er enn ikki komin á sama stig sum undan alheimskreppuni, ið hevur havt stóra ávirkan á at kalla allan heimsbúskapin undir einum.

Privata nýtslan er lítil í Føroyum. Nýtslan er á leið tann sama sum fyri fimm árum síðani, og hetta ávirkar búskapin nógv við at avmarka eftirspurningin. Arbeisloysið tykist fyribils vera vent, men tað er kortini lítið sannlíkt, at arbeiðsloysið fer at minka niður á sama stig sum undan kreppuni. Serliga rakar arbeiðsloysið ávísar partar av landinum og ávísar aldursbólkar.

Eik Banki er vorðin partur av A/S Finansiell Stabilitet. Skipanin, ið er lögð undir peningastovnarnar í ríkinum við A/S Finansiell Stabilitet og Det Private Beredskab, tryggjar, at vanligt virksemi hjá peningastovninum kann halda fram óbroytt. Peningastovnurin fer nú undir eina broytingartilgongd, ið fer at hava við sær umskipan av samtakinum og eigaraskifti. Væntað verður at ávirkanin á búskapin av umskipanini í Eik-samtakinum verður avmarkað.

Tá hugsað verður um støddina á Eik Banka í føroyska búskapinum er skjótt at hugsa sær, at hetta fer at fáa stórar avleiðingar fyri føroyska búskapin. Men kortini er líkt til, at ávirkanin verður avmarkað. Royndir úr serliga Danmark vísa, at viðskiftafólk í tí væl rikna partinum av bankanum so at siga ongan mun fara at merkja, men støðan kann gerast trupul hjá fyrítøkum og vinnugreinum, ið longu hava rakstrartrupulleikar og longu nú rinda nógv fyri at fíggja seg.

Óvissa er tó í lýtuni um støðuna hjá serliga vinnulánunum í Eik Banka, og tí er trupult at gera eina einfalda mynd av støðuni í bankanum. Samanlagt verður tó hildið, at støðan hjá Eik Banka kann ávirka atgongdina at fíggja nýggjar íløgur og nýtt virksemi nakað, men grundleggjandi eru væntandi stórvegis avleiðingar fyri búskapin. Partapeningurin í Eik er tó horvin, og partaeigarar í Eik hava tí mist peningin teir settu í Eik. Hetta kann ávirka búskapin, um t.d. hugurin at gera íløgur ella hugurin til nýtslu minkar av hesum.

BTÚ í ársins prísnum í 2010 kann metast at vaksa umleið 3%. Undir ávísnum fyrirtreytum eru eisini útlit fyri búskaparvøkstri í 2011 og nøkur ár aftaná. Grundað á myndilin hjá Landsbankanum verður vøksturinn í 2011 mettur at vera um 5% og árin aftaná væl minni enn tað.

5% í vøkstri í ársins prísnum í 2011 tykist vera eitt frávik frá høvuðsgongdini í búskapinum fram til 2015. Høvuðsgongdin tykist heldur vera 3% í vøkstri um árið í ársins prísnum. Í kapitli 3, har skuldarstøða o.a. verða framroknað, framroknar Búskaparráðið tí heldur við einum miðalvøkstri, sum er 3% um árið í ársins prísnum fram til 2015. Gjört verður vart við, at stór óvissa er tengd at framrokningum av BTÚ, og at móguleiki framvegis er fyri, at stoytir raka búskapin, sum kunnu gera, at búskaparvøksturinn verður minni enn væntað næstu árin.

Óvissan um fyrirtreytir hefur uppruna í bæði færoyyska og altjóða búskapinum. Óvissa er m.a. um, hvussu stórar iløgur fyrirtøkur fara at gera, hvussu húsarhald raðfesta millum nýtslu og uppsparing, hvussu positiv vakstrarlíkindini fyri botnfisk í Færoyum eru eins og um gongdina í orkuprísnum. Óvissa er tengd at skuldarstöðuni í fleiri londum í Suðurevropa, og altjóða figgjarmarknaðir hava verið merktir av órógv higartil í 2010 – serliga var órógv á figgjarmarknaðunum fyrsta ársfjórðing í ár.

3% í væntaðum vøxtri í 2010 uppá stavar m.a. frá hallinum hjá tí almenna og vaksandi útgjaldunum frá Arbeiðsloysisskipanini. Hallið og ALS-útgjaldið gera at eftirspurningurin ikki minkar so nógv sum annars. Húsarhaldini brúka í løtuni ein lutfalsliga lítlan part av inntøkuni til nýtslu og tálma tí eftirspurninginum, men kunnu væntast at vaksa nakað um nýtsluna aftur.

Inntøkurnar í fiskivinnuni hava verið væl frægari higartil í ár sammett við somu tíð í fjør og væntast at geva tað størsta ískoytið til vøxsturin. Framleiðslan í alivinnuni er á leið á sama stigi sum í 2009. Prisirir hava tó verið sera góðir. Negativar goymsluiløgur í flestum vinnugreinum hava helst tálmað í vøxsturin.

Í 2011 verður vøxsturin í BTÚ sum nevnt mettur til 5%, grundað á myndilin hjá Landsbankanum. Almenni geirin er væntaður at minka hallið, sum tó framvegis er stórt, og sum saman við útgjaldinum frá ALS minkar fallið í eftirspurninginum.¹ Húsarhaldini væntast at vaksa nýtsluna nakað. Størsta ískoytið til BTÚ væntast frá fiskivinnuni og meiri eftirspurningi frá fyrirtøkum, tí at tær væntandi ikki minka goymslurnar meira.

Ymsar umstøður gera, at vøxsturin mest sannlíkt verður lutfalsliga lítil næstu árin í færoyyska búskapinum og í umheiminum. Í fleiri londum væntast húsarhaldsnýtslan framhaldandi at vera lítil næstu árin, tí at húsarhaldini heldur spara upp fyri at minka um skuld. Færoyysk húsarhald eru í miðal ikki í ringari skuldarstöðu; tí er ikki óhugsandi, at tey kunnu vaksa nýtsluna nakað næstu árin.

Í fleiri londum verður somuleiðis væntað, at figgjargeirin verður varin at hækka útlánini næstu árin – m.a. tí at skuldin enn er lutfalsliga stór í figgjargeiranum. Lutvíst kann hetta eisini væntast at gera vart við seg í Færoyum.

Harafturat eru ætlanir um at seta í verk spariætlanir í flestu londum í vesturheiminum fyri at fáa tamarhald á almenna hallinum og vaksandi almennu skuldini. Hetta fer mest sannlíkt at merkja minni búskaparvøxstur næstu árin enn undir vanligum umstøðum. Í metingunum um útlit fyri færoyyska búskapin næstu árin er eisini væntað, at hallið í almenna geiranum minkar burtur í einki eftir 5 árum.

Við nevndu fyrivarnum, verður mettt, at búskapurin kann vaksa í miðal eini 3% um árið í ársins prísnum fram til 2015, vaksa húsarhaldini nýtsluna sum part av inntøkuni nøkur ár, og loyva vakstrarlíkindini fyri botnfisk meiri veiði. Verða ikki tiltøk framd, sum kunnu taka burtur forðingar fyri framleidnis- og búskaparvøxtri fer vøksurin mest sannlíkt at falla aftur, tá hesar báðar tillagingarnar eru lidnar.

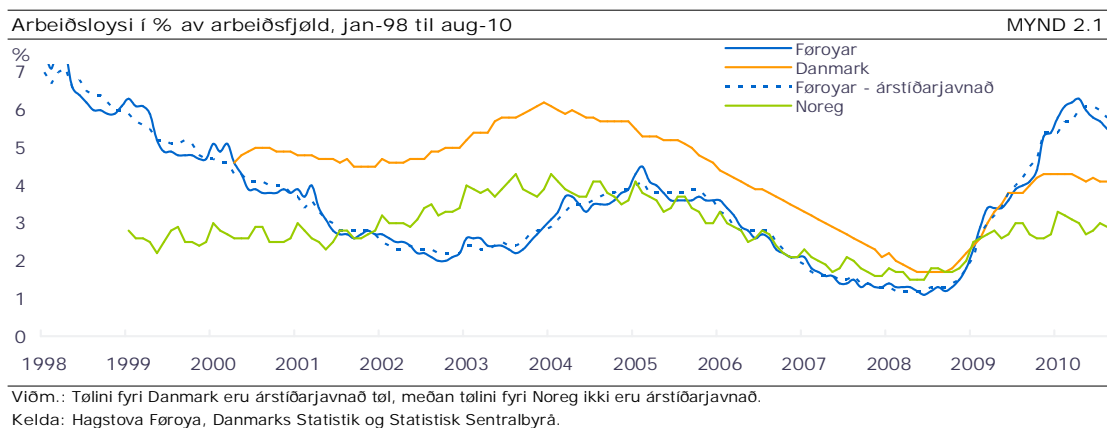
¹ Útgjaldið er 80% av inntøkuni í miðal seinasta árið, tó í mesta lagi 20.000,00 kr.

2.2 FØROYSKA BÚSKAPARSTØÐAN

Føroyski búskapurin er sum heild ikki illa fyri. Sambært Hagstovu Føroya høvdu Føroyar í 2008 1,3 mia. kr. í nettoogn í útlondum. Enn er gjaldsjavnin ikki gjørdur upp fyri 2009, men at døma eftir handilsjavnatølum fyri 2009 og 2010 er væntandi, at avlop verður á gjaldsjavnanum í 2009 og í 2010.

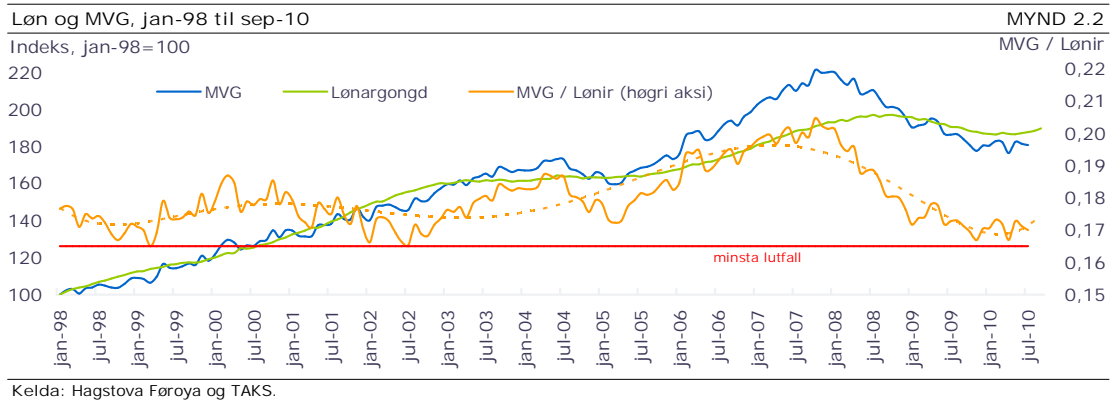
Fíggarstøðan mótvegis útlondum er tí samanumtikið ikki vánalig, hóast summir geirar av búskapinum hava nógva skuld. Føroysku húsarhaldini eru hampiliga væl fyri í altjóða sammeting, og um árslok 2010 hava landið, kommunur og sosialir grunnar væntandi framvegis nettoogn tilgøðar tilsamans. Fíggarstovnar og húsarhald eiga bróðurpartin av nettoognini í útlondum.

BTÚ í ársins prísnum – t.e. nominelt BTÚ – fall sambært fyribils uppgerðum frá Hagstovu Føroya 0,8% í 2008 og 4,2% í 2009. BTÚ í ársins prísnum er sostatt minkað góð 5%, eftir at altjóða búskaparkreppan tók seg upp á heysti 2008. Brúkaraprísirnir vuku 6% í 2008 og fullu 1% í 2009 og benda á, at BTÚ í føstum prísnum kann vera minkað eini 8% tilsamans í 2008 og 2009. Fallið í føroyska búskapinum í 2008 og 2009 hevur verið sambæriligt við tey føll, ið hava verið í búskapinum í okkara grannalondum. Til sammetingar hevur fallið í danska búskapinum, síðan afturgongdin kom í 2008, verið umleið 7% í føstum prísnum.

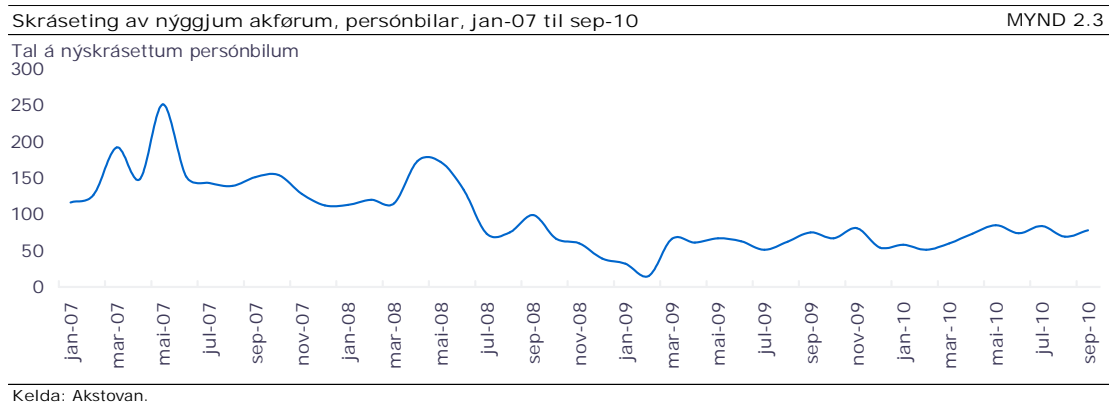


Arbeiðsloysið vaks støðugt frá 4. ársfjórðingi 2008 til mai 2010. Síðan mai í ár er arbeiðsloysið minkað, og í august í ár var arbeiðsloysið uppgjørt til 5,5% av arbeiðsmegini. Árstíðarjavnaða arbeiðsloysið var 5,8% av arbeiðsmegini í august. Vøksturinn í arbeiðsloysinum tykist soleiðis fyribils at vera steðgaður, sí eisini mynd 2.1.

Summar vinnur merkja framvegis, at eftirspurningurin eftir vørum og tænastrum er lítil. T.d. eru løntakarar innan byggivinnuni næstan 30% færri enn juli 2008, og løntakarar í privatum tænastrum eru umleið 9% færri enn mars 2008. Arbeiðsloysið er eisini meiri í summum økjum í landinum – í Suðuroyinni og í Norðuroyggunum – enn miðaltalið umleið 5,5%.



Privata nýtslan er framvegis lítil sammett við áður. Húsarhaldini minkaðu nógv nýtsluna sum part av inntøkuni í 2008 og 2009, men tað tykist sum at hetta nýtslulutfallið ikki minkar meira miðskeiðis í 2010, sí mynd 2.2. Bilasølan er vaksin umleið 30% higartil í ár sammett við í 2009, men bilasølan er framvegis lítil, sí mynd 2.3. Líðandi vøksturinn í bilasøluni í 2010 kann vera tekin um, at húsarhaldini fara at vaksa nýtsluna aftur.



Búskaparvøksturinn var í 2008 og 2009 m.a. ávirkaður av vánaligum fiskiskapi og lágum fiskaprísum. Gongdin í fiskivinnuni higartil í 2010 hevur verið væl frægari serstakliga við hægri fiskaprísum. Vakstrarlíkindini í heimasjógvi og tilgongdin av toski á landgrunninum hava verið undir miðal seinnu árin. Yvirkapasitetur og ov nógv veiðitrýst á stovnarar undir Føroyum gera harafturat, at lønsemið í heimligu fiskivinnuni er ikki so gott sum tað kundi verið við minni veiðitrýsti og betri stovnsrøkt. Útlit eru fyri, at vakstrarlíkindini í heimasjógvi nú eru betri enn miðal, og at toskastovnurin og hýsustovnurin fara at vaksa næstu árin, um rætt verður atborið.

Størstu avbjóðingarnar í føroyska búskapinum eru framvegis:

1. Stýringin viðvíkjandi landi og kommunum, sum hava stór hall.
2. Stýringin viðvíkjandi fiskiveiðini, har fiskivinnufyrirtekur hava týðandi rakstrartrupulleikar.
3. At fáa langtíðarvækstur í búskapin.

2.3 UMHEIMURIN

Føroyski búskapurin ávirkast lutfalsliga nógv av búskapargongdini í umheiminum og serliga í teimum londum, sum vit byta um vørur og tænastr við. Búskapargongdin í umheiminum er tí týðningarmikil fyri gongdina í føroyska búskapinum næstu árin.

Metingar hjá altjóða búskaparstovnum fyri heimsins búskapur vísa, at eftir bráða afturgongd um miðjan 2007 og til miðjan 2009 við realari heimsbúskaparligari minking, sum er 0,6% í 2009, er framgongd aftur í flest øllum búskapum. Roknað verður samanlagt við 4,8% í árligum realum vøkstri í heimsbúskapinum á í 2010 og 4,2% í 2011, sí talvu 2.1. Heimsbúskapurin er vaksin skjótari í 2010, enn altjóða búskaparstovnar áður hava væntað.

Vøxsturin er tó serliga í ásiatisku menningarbúskapunum, men flestu ídnaðarlond hava munandi minni vøxtur. Stór óvissa er framvegis um búskaparstöðuna í ídnaðarlondunum og um hvussu haldførur búskaparvøxsturin er. Av okkara grannalondum kann nevast, at serliga í Týsklandi, Svøríki og í Stóra Bretlandi hava tekin verið um búskaparvøxtur síðstu mánaðirnar, men onnur ídnaðarlond hava framvegis lítlan búskaparvøxtur.

Búskaparvøxsturin í ídnaðarlondunum stavar nógv frá stimbrandi figgjarpolitikki. Í flestum londum hevur stjórnin í landinum vaksið almennu nýtsluna munandi í eini roynd at stimbra eftirspurningin eftir vørum og tænastrum. Hesi tiltøk eru tíðaravmarkað, og flestu lond fara at tátta í figgjarpolitikkin næsta ár; í fleiri londum eru ætlanir um sparingar longu seinni ár.

Vøxtur í BTÚ í føstum prísnum, % um árið, 2008-2011	TALVA 2.1			
	2008	2009	2010	2011
Heimsbúskapurin	2,8	-0,6	4,8	4,2
USA	0,0	-2,6	2,6	2,3
Týskland	1,0	-4,7	3,3	2,0
Stóra Bretland	-0,1	-4,9	1,7	2,0
Evrúokið	0,5	-4,1	1,7	1,5

Viðm.: 2010 og 2011 eru metingar hjá IMF.

Kelda: IMF World Economic Outlook, oktober 2010.

Talva 2.1 vísir seinastu metingar frá IMF um búskaparvøxtur ymsastaðni í heiminum. Framrokningarnar vístar í talvu 2.1 umboða ta gongd, sum verður hildin at vera mest sannlíka gongd í 2010 og 2011. Óvissan um gongdina næstu árin er tó stór, og vandi er framvegis fyri, at heimsbúskapurin verður raktur av stoytum, sum kunnu tálma búskaparvøxstrinum.

M.a. kann verða nevt, at óvissa er tengd at skuldarstöðuni í fleiri evropeiskum londum og í Japan, umframt at figgjarpolitiskar spariætlanir væntandi verða settar í verk næstu árin. Harafturat er óvissa um, hvussu stór tap og niðurskrivingar vera í figgjargeiranum næstu árin. Hetta saman við stórari skuldarbyrðu í figgjargeiranum kann koma at tálma útláns- og búskaparvøkstri næstu árin.

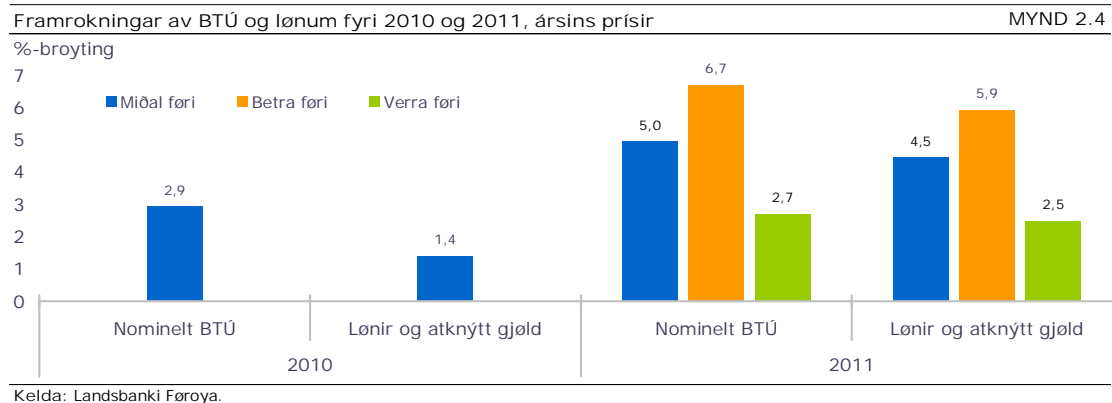
2.4 BÚSKAPARLIG ÚTLIT

2.4.1 Framrokning av BTÚ

BTÚ í ársins prísnum fall sambært bráðfeingisuppgerð hjá Hagstovu Føroya 4,2% í 2009. Framrokningin av BTÚ fyri 2010 vísir 2,9% í vøkstri. Verður prísvekstururin umleið 2%, merkir hetta, at føroyski búskapurin veksur aftur í ár í føstum prísnum, hóast vøkstururin er lítill. Framrokningin fyri 2011 vísir 5,0% í vøkstri, sum er væl meiri enn mett verður fyri árið í ár, sí eisini mynd 2.4.

Samanlagt eru tí tekin um, at afturgongdin í føroyska búskapinum, ið tók seg upp í 2008, vendir í ár, og at lítill vøkstur aftur er í búskapinum. Hóast ymsar fyrirteytir vísa hvør sín veg, og hóast nógv framvegis er óvissari enn vanligt, verður hildið, at útlit eru fyri búskaparvøkstri í ár og næsta ár.

Høvuðsgongdin í búskapinum fram til 2015 er tó 3% í vøkstri um árið í ársins prísnum við útlitunum nú fyri privata nýtslu og í fiskivinnuni. Vøkstururin, sum er 5% í 2015, er tí eitt frávik frá høvuðsgongdini, ið m.a. kemst av tí, at fyrirtøkur kunnu væntast at vaksa goymslurnar nakað, sum eru minkaðar nógv, síðan búskaparkreppan kom í 2008. Av hesi orsök verður í kapitli 3 framroknað 3% um árið fram til 2015.



Í framrokningini av BTÚ er ein fyrirteytin, at privata nýtslan ikki veksur stórvegis í ár. Í lètuni er privata nýtslan óvanliga lítill sammett við undanfarin ár. Hildið verður, at tað er sannlíkt, at privata nýtslan fer at vaksa aftur seinni í ár og næsta ár. Tað er trupult at meta um, um nýtslan er minkað niður á tað lægst hugsandi stig við búskapargongdini, sum er, men tað verður ikki hildið vera sannlíkt, at nýtslan minkar enn meiri. Metingar hjá húsarhaldunum um fíggjarligu útlitini í ár vísa minni svartskygni í lètuni enn fyri hálvum ári síðan, og lyklatøl benda á sama bógvin, m.a. lutfallið millum MVG-inntøkur og lønir, sí mynd 2.2. Roknað verður tí við nýtsluvøkstri seinni í 2010 og samanlagt fyri 2011.

Eftir fíggjarætlanum hjá landi og kommunum verður almenna nýtslan mett at vaksa samanlagt umleið 1% í 2010, og fyri 2011 verður mett, at almenna nýtslan verður á leið tann sama sum í 2010.

Atgongd til fígging, rentulegan og búskaparútlitini eru avgerandi fyri hugin hjá privatum fyrirtøkum at gera íløgur. Privatar íløgur verða í framrokningini mettar at vera óbroyttar í

2010 bornar saman við 2009, men vaksa aftur í 2011. Almennu ilögurnar eru mettar at lækka 5-7% árliga árinu 2009, 2010 og 2011.

Vøruútflutningurin minkaði 6% í 2009. Higartil í ár er útflutningurin vaksin umleið 11% sammett við fyrra hálvár 2009. Vøksturin er fram um alt av meiri útflutningi av botn- og uppsjóvarfiski. Væntað verður, at samlaði útflutningurin av vørum og tænastrum veksur umleið 8% í 2010 og umleið 4% í 2011.

Mett verður, at goymslurnar minka heilt fitt í 2010 eins og í 2009. Hetta kemst óivað av, at stórir partur av privata vinnulívinum hevði hall í 2009 og ávísar trupulleikar við rakstrinum í 2010. Fyrítøkurnar hava tí tillagað sitt virkseimi í 2009 og 2010, og ein partur av hesum tillagingum hevur verið at minka goymslurnar. Rakstrartrupulleikarnir og partar av tillagingunum hava drigið niður í búskaparvøksturin í 2010, sum teir eisini hava gjørt í 2009.

Um privatu fyrítøkurnar hava framt neyðugar tillagingar av rakstrinum í 2009 og 2010, skuldu tær fingið betri rakstur í 2011. Samsvarandi hesum sjónarmiði verða goymslurnar ikki broyttar so nógv í myndlinum fyri 2011. Hesar báðar viðtøkur um betri rakstur og goymsluiløgur geva positivt iskoyti til vøksturin í 2011.

Í talvu 2.2 niðanfyrri sæst, hvussu nógv ymsu partarnir av endaligu nýtsluni hava ávirkað BTÚ seinnu árinu, umframt hvørja ávirkan ásetingarnar av fyrítreytum hava á framrokningina av BTÚ fyri 2010 og 2011.

Ískoyti í prosentum hjá endaligari nýtslu til broytingar í BTÚ	TALVA 2.2									
Árlig nominel %-broyting	2003	2004	2005	2006	2007	2008	2009	2010	2011	
BTÚ	-2,2	3,0	2,9	12,9	5,9	-0,8	-4,2	2,9	5,0	
Privat nýtsla	2,0	4,2	5,2	5,9	6,6	-4,5	-5,1	1,5	2,4	
Almenn nýtsla	1,5	1,8	1,5	1,1	2,3	3,1	0,5	0,4	0,1	
Privatar iløgur og goymslubroytingar	6,8	-13,6	6,3	3,3	2,9	-7,5	-5,9	0,0	6,2	
Almennar iløgur	0,2	1,5	-0,8	1,4	1,2	0,7	-0,6	-0,8	-0,5	
Nettóútflutningur	-12,5	9,1	-9,4	1,1	-7,2	7,4	6,8	1,9	-3,2	

Kelda: Hagstova Føroya (2003-2009) og Landsbanki Føroya (metingar fyri 2010 og 2011).

2.4.2 Seinasta konjunkturgongdin

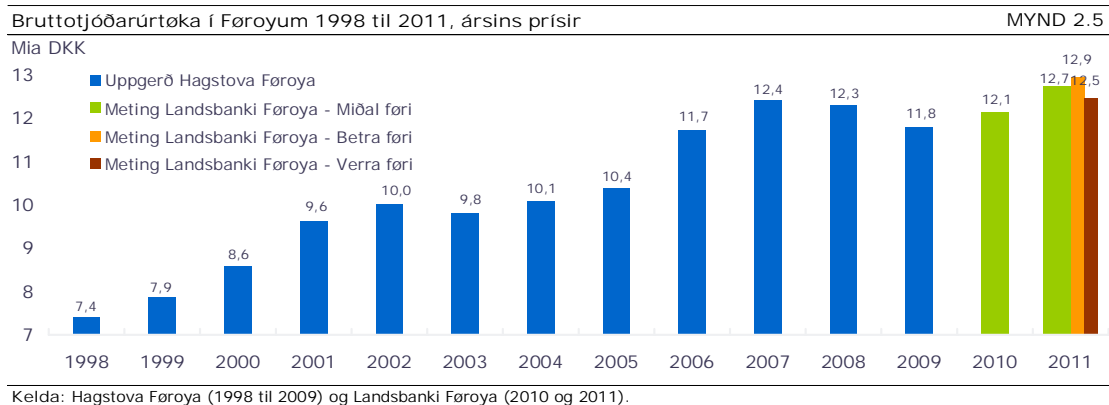
Lønergjaldingar hava – roknað sum rullandi árligur summur – minkað síðan februar 2009 til miðskeiðis í ár. 3. ársfjórðing í ár hevur nakað av vøkstri verið í lønergjaldingunum aftur, soleiðis at lønergjaldingarnar higartil í ár eru vaksnar umleið 2% sammett við somu tíð í 2009. Gongdin í lønergjaldingum er tó ikki eins í teimum ymsu vinnubólkunum. Smáir vinnubólkar undantíknir, er tað bara í almennum tænastrum og fiskivinnuni, at lønergjaldingarnar vaksa.

Í fiskivinnuni vórðu útgoldin umleið 16% meiri í lønum januar til september 2010 enn somu tíð í 2009. Stígur tykist vera komin í vøksturin í lønarútgjaldingum í alivinnuni, eftir tað at stórir vøkstur hevur verið í fleiri ár. Lønarútgjaldingar eru minkaðar serliga nógv í bygging og privatum tænastruvinnum, síðan afturgongdin í búskapinum kom á heysti 2008.

2.4.3 Arbeidsloysið veksur ikki longur

Arbeidsloysið vaks alt 2009 og fyrstu mánaðirnar í 2010. Í uppgerð fyri mai 2010 minkaði arbeidsloysið fyri fyrstu ferð síðan november 2008 og varð tá gjørt upp til 6% av

arbeiðsmegini. Fyri august í ár varð arbeiðsloysið gjørt upp til 5,5% av arbeiðsmegini. Árstíðarjavnað arbeiðsloysi varð gjørt upp til 5,8% fyri august 2010.



Við 3% í vøkstri í BTÚ í ársins prísnum og kanska 1% í føstum prísnum er ikki óvanligt at síggja ávísan trekleika at seta fólk í fyrítøkunum. Útgjaldið úr arbeiðsloysisskipanini er eftir lógarbrotying í 2009 hækkað munandi. Hetta saman við tí, at arbeiðsloysi eisini er í grannalondunum, kann hugsast at gera, at fráflytingin verður minni, enn hon annars hevði verið. Bæði minni fráflyting, sum gevur fleiri brúkarar, og meiri arbeiðsloysisstuðul virka ímóti minkandi nýtslu.

Høvuðsorsakirnar til vøkstur í innlenska eftirspurninginum verða hildnar at vera hallið hjá landinum, frægari útlit í fiskivinnuni, umframt at húsarhald mest sannlíkt fara at brúka meiri.

2.5 GEIRARNIR Í BÚSKAPINUM

Her verður í stuttum tikið saman um geirarnar í búskapinum, ið verða hildnar at vera týðandi fyri gongdina í búskapinum og útlitini frameftir.

2.5.1 Tað almenna

2.5.1.1 Landið

Gjøgnum hákonjunkturin, ið varði til 2008, virkaði landið konjunkturstimbrandi við skattalættum og nógvum útreiðsluvøkstri, hóast nógvan búskaparvøkstur og kapasitetstrýst í búskapinum. Í 2009 var virknaðurin frá landinum helst heldur minni stimbrandi, av tí at vøxturin í rakstrarútreiðslum minkaði munandi sammett við árin frammanundan – á summum økjum var tálmað í rakstrinum (serliga vørukeyp og tænastr). Hallið vaks tó í 2009 upp í umleið 690 mió. kr. úr umleið 330 mió. kr. í 2008. Størsta orsøkin, at hallið vaks, var, at skattainntøkurnar og avgjöldini minkaðu.

Í 2010 verður hallið hjá landskassanum væntandi umleið 780 mió. kr., og forðar hetta fyri størri falli í eftirspurninginum eftir vørum og tænastrum og soleiðis eisini fyri størri falli í búskapinum sum heild. Vøxturin í útreiðslum er meiri enn vøxturin í skattainntøkum, hóast skattahækkingar eru framdar fyri bæði lönarskatt og skatt av kapitalvinningi.

Eftir fíggarlógini fyri 2010 vaksa rakstrarútreiðslur 2% og íløgur minka 2%. Væntaðar inntøkur frá skattum og avgjöldum eru 3% hægri enn í 2009.

2.5.1.2 Kommunurnar

Kommunurnar fara sambært fyrbils fíggarætlanunum at hava umleið 1.431 mió. kr. í netto-útreiðslum og umleið 1.338 mió. kr. í skattainntøkum í 2010. Hetta gevur góðar 93 mió. kr. í halli. Hallið í 2009 var umleið 169 mió. kr., men meginparturin (t.e. umleið 144 mió. kr.) var í 2009 savnaður í Tórshavnar kommunu. Bruttoskuldin hjá kommununum til samans verður væntandi umleið 1,2 mia. kr. um árslok 2010.

Kommunurnar eru ógvuliga ójavnt fyri fíggarliga, og hallið hjá kommununum er sum heild savnað í Tórshavnar, Vága, Eystur- og Sjóvar kommunu, sum eru lutfalsliga væl fyri fíggarliga. Flestar aðrar kommunur hava avlop av rakstrinum í 2010, tí at tær ikki hava móguleika fyri meiri lántøku, við tað at skuldin liggur um skuldarmarkið fyri eina netto-skattaálikning.

Kommunurnar hava samanlagt líttal tálmandi til nevtala ávirkan á konjunkturongongdina í 2010 og helst meira tálmandi í 2011. Serliga tá Tórshavar kommuna verður tikin burturúr, tí fíggarstöðan hjá flestu av hinum kommununum ger, at tær noyðast at tátta í fyri at minka ella halda skuldina óbroytta.

Undanfarnu árinu hava kommunurnar vaksið bæði rakstrar- og íløgútreiðslur, men flestu teirra minka nú í niðurgongd íløgurnar, og fleiri teirra minka eisini rakstrarútreiðslur. Kommunurnar undir einum virka tí sera konjunkturviðgangandi.

Av tí at kommunurnar eru so ymiskt fyri fíggarliga og hava so ymiska skuldarbyrðu at dragast við, verður ein stór avbjóðing at fremja fyriskipanir, sum bæði hava fyrlit fyri landsins stýringartørvi sum heild og fyri tørvinum í teimum einstøku kommununum.

2.5.1.3 Sosialu grunnarnir

Socialu grunnarnir, ALS og AMEG, megna at halda sítt ætlaða virksema í 2010 og 2011, og stimbrar hetta virksema í búskapinum nakað. ALS-grunnurin er væl fyri at taka ímóti hækkandi arbeiðsloysi, skuldi tað verið. Við broytingunum í lógini um arbeiðsloysistrygging og arbeiðsávísing fer ALS at hækka útgjöldini munandi. Útgjöldini vóru í 2009 umleið 157 mió. kr. íroknað fiskavirkisskipanina sammett við umleið 47 mió. kr. til samans í 2008.

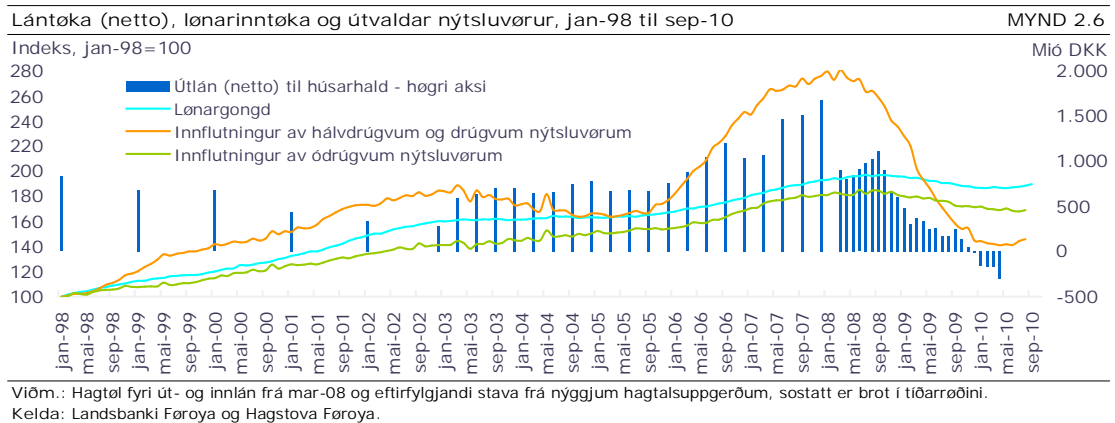
Útgjöldini í 2010 eru mettil umleið 250 mió. kr., ið er umleið tvær ferðir inngjöldini. Arbeiðsloysisskipanin fer tí at geva hall í 2010, men skipanin er fíggarliga væl fyri og er ment at standa ímóti fleiri árum við lutfalsliga nógvum arbeiðsloysi. Væksturin í útgjöldum styrkir keypsorkuna hjá arbeiðsleysum, minkar óttan fyri at gerast arbeiðsleysur og hevur havt ta ávirkan, at húsarhaldini spara minni upp, enn tey annars høvdu gjørt.

2.5.2 Húsarhaldini

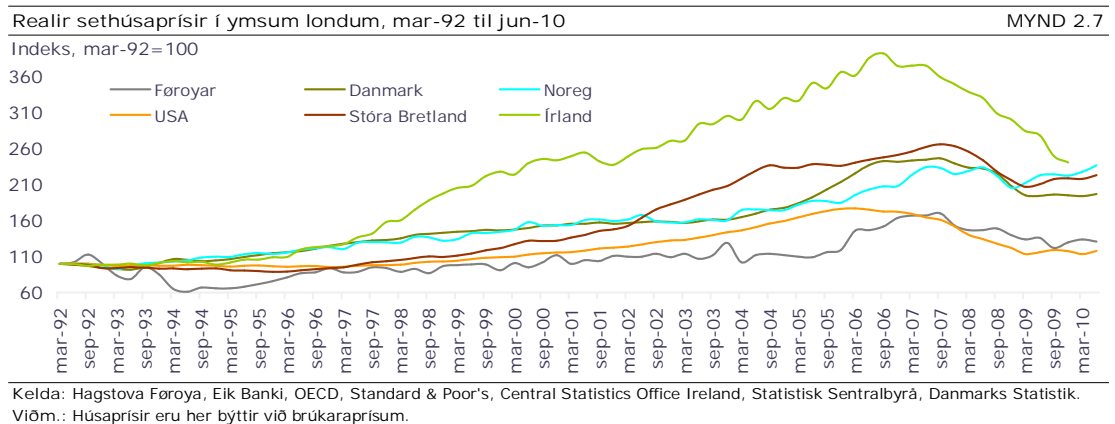
Føroysk húsarhald eru sum heild ikki illa fyri sammett við húsarhald í flestum øðrum londum. Lántøkan hjá húsarhaldum í Føroyum er um 75% av BTÚ, sum er tætt við miðal í altjóða sammeting. Húsarhald í Danmark, Sveis, Stórabretlandi og USA hava lántøku millum 90 og 120% av BTÚ. Lántøkan hjá húsarhaldum í Italia, Fraklandi, Týsklandi og Japan er harafturímóti nakað minni, millum 40 og 60% av BTÚ. Samsvarandi hesum og

havandi í huga, at føroysk húsarhald hava minkað nýtsluna ógvuliga nógv síðan 2008, verður hildið, at føroysk húsarhald fara at vera trygg við eina nýtslulegu, sum ikki er lægri enn nýtslulegan nú.

Nógv viðurskipti gingu húsarhaldunum ímóti í 2008 og 2009. Húsaprísirnir vóru hægstir á heysti 2007 og eru síðan falnir, sí mynd 2.7. Nýggjastu uppgerðirnar av húsaprísnum benda á, at húsaprísirnir eru hækkaðir nakað aftur síðan 4. ársfjórðing 2009. Prísfallið hevur gjørt tað, at frívírðið í húsunum er fallið umleið 4-5 mia. kr. ella um 20%, men frívírðið er framvegis stórt. Óvissan um útlitini í heimsbúskapinum og í pørtum av okkara egnu fiskivinnu er enn stór. Harumframt eru figgjarstovnarnir vorðnir varnari at vaksa útlánini.



Sum lýst við lutfallinum mvg/lønir í mynd 2.2, hava húsarhaldini minkað nýtsluna lutfalsliga nógv frá heysti 2007 til summarið 2009. Eisini sæst, at fallið í nýtsluni svarar til vøksturinn frá 2005 til 2007. Sambært gongdini í mynd 2.6 hava húsarhaldini minkað nýtsluna av drúgvum og hálvdrúgvum vørum í 2008 og 2009, samstundis sum nettólántøkan er minkað. Innflutningur av ódrúgvum nýtslulvørum fylgir gongdini í lønarinntøkum. Síðan oktober 2008 hevur lántøkan staðið í stað, men innlánini hjá húsarhaldum í peningastovnum eru vaksin. Hetta bendir á, at húsarhaldini sjálv hava tikið stig til at minka nýtsluna, meira enn tað hevur verið atgongdin at fígging, sum hevur forðað vøkstri í nýtsluni.

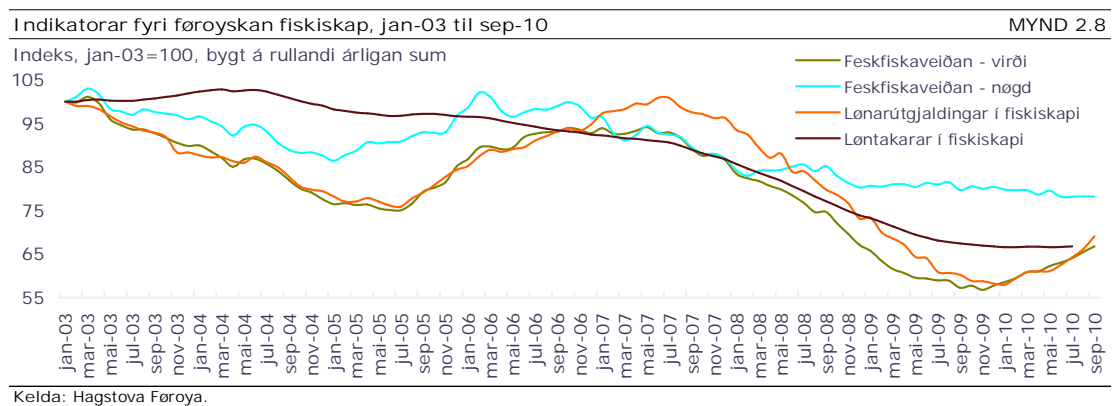


2.5.3 Tilfeingisvinnurnar

Til ber at byta tilfeingisvinnurnar í fyra bólkar, ið allir virka undir ymsum fyrirtreytum til ymsar tíðir. Tilfeingisvinnurnar kunnu verða býttar í botnfiskiveiðu undir Føroyum, botnfiskiveiðu á fjarleiðum, fiskiveiðu eftir uppsjóvarfiski og alivinnu.

2.5.3.1 Botnfiskiveiða undir Føroyum

Fiskaprísir hava verið heldur frægari í 2010 sammett við í 2009, og avreiddu nøgdirnar av toski og hýsu hava somuleiðis verið frægari. Framgongdin skal tó verða borin saman við, at framleiðslan var søguliga lítil í 2009, tá ið bæði fiskiskapurin var vánaligur, og prísir vóru lágir. Heildarveiðan eftir botnfiski er framvegis ógvuliga lítil sammett við søgulig tøl.



Nógv minkandi framleiðslan í hesum partinum av flotanum stavar frá, at stovnarnir hava verið alt ov hart troyttir undanfarin ár, samstundis sum gróðrarlíkindi undir Føroyum og tilgongd hava verið undir miðal. Toska- og hýsustovnurin eru framvegis ógvuliga illa fyri, og gýtingastovnarnir, toskur og hýsa, eru søguliga smáir. Nógv bendir tó á, at nakrir hampiliga góðir árgangir, t.e. 2008 og 2009, eru á veg.

2.5.3.2 Botnfiskiveiða á fjarleiðum

Hesin parturin av fiskivinnuni gevur framhaldandi gott og støðugt íkast til føroyska búskapin. Royndin eftir toski og hýsu í Barentshavinum er sambært ICES á burðardyggum stigi, og útlitini tykjast vera støðug frameftir. Framleiðslan verður væntandi nakað meiri í 2010 enn tey bæði undanfarnu árin. Lágir fiskaprísir hava tyngt raksturin tey bæði undanfarnu árin, men fiskaprísir eru hækkaðir aftur í ár. Oljuprísirnir lækkaðu nógv 4. ársfjórðing 2008, men eru hækkaðir støðugt síðan. Metingar í seinastuni eru, at oljuprísir eitt skifti helst vera á somu legu sum í ár.

2.5.3.3 Uppsjóvarvinna

Framleiðslan í uppsjóvarvinnuni er minkað munandi, serliga av tí at svartkjaftkvotan minkaði so nógv í 2009. Svartkjaftastovnurin varð ov hart troyttur í mong ár, soleiðis at neyðugt nú var at minka kvoturnar ógvisluga til tess at verja stovnarnar. Í 2011 verður aftur neyðugt at minka kvoturnar sera nógv fyri at verja stovnin.

Svartkjaftkvotan minkaði nógv í 2009 (umleið 53%) og minkar 8,5% í 2010. Í 2011 minkar kvotan 93%. Kvoturnar av norðhavssild minka nakað í 2010 (10%) og minka enn

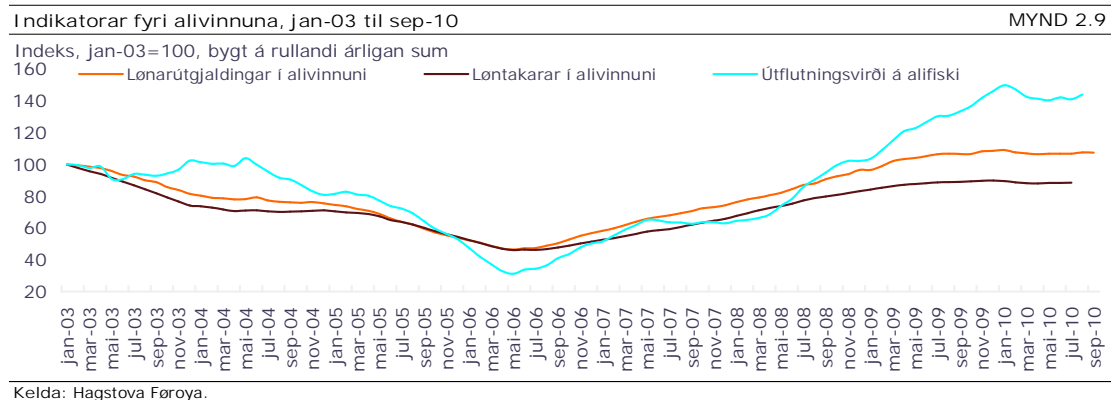
meiri (33%) í 2011. Hetta og at svartkjaftakvotan minskar so nógv í 2011 ávirkar sjálvsagt henda partin av flotanum í 2011.

Viðvíkjandi makrelfiskiskapinum vuku kvoturnar góð 33% í 2009, men eingin avtala um makrelin verður millum strandalondini í ár. Óvissa er tí um makrelveiðuna í ár, og um íkastið til búskapin til samans, av tí at Føroyar ásettu sær egnar kvotu, 85.000 tons í ár. Møguliga fer at bera til at fáa meiri virðisvøkstur úr hesum tilfeinginum hereftir. Lodnan er vanligar týðningarmikil, men trupult er at meta um útlitini, og nøgdin verða mettar óstøðugar.

At rækja uppsjóvarstovnarnar er eitt sindur torført, við tað at stovnarnir flyta seg nógv afturímóti øðrum fiskastovnum. Tískil er trupult hjá londunum at semjast um ein felags og haldførar fiskivinnupolitikk í longri tíð, við tí úrsliti, at heildarveiðan hjá øllum londunum gerst í meira lagi afturímóti lívfrøðiligu ráðgevingini. Ber saman við samráðingarnar millum strandalondini um fiskiskapin eftir makreli í ár, ið sum kunnigt endaðu við, at londini ikki samdust um at byta heildarkvotuna. Úrslitið gjørdist, at fiskiskapurin til samans hjá strandalondunum eftir makreli í ár er ikki haldførur.

2.5.3.4 Alivinna

Alivinnan gevur framvegis gott og týðandi íkast til føroyska búskapin, og síðan á sumri 2006 hevur bert gingið ein veg. Alivinnan framleiðir í lötuni upp ímóti kapasitetsmarkinum. Útflutningurin av alifiski og virkseimið í alivinnuni kemur væl við, nú ið søguliga lítið verður flutt út av botnfiski. T.d. kann nevast, at fyri alt 2009 varð útflutningsvirðið á alifiski hægri enn útflutningsvirðið á botnfiski.



Frá januar til august í ár var útflutningurin í nøgdum 29% minni enn í 2009 (2% minni í virði), og tikni alifiskurin var fyrra hálvár í ár góð 20% minni enn í 2009. Hetta gevur ábendingar um, at alivinnan framleiðir upp ímóti kapasitetsmarkinum. Tað verður trupult hjá alivinnuni at vaksa nógv meira, men arbeitt verður miðvíst við møguleikum at vaksa framleiðsluna.

Metingar um útlit næstu árin fyri alivinnuna eru góðar. Prísir á alifiski hava verið góðir leingi, m.a. av tí at framleiðslan av alifiski í Kili er sera lítil í lötuni. Tøkan í 2009 var umleið 60 tús. tons, ið gav eitt útflutningsvirði, sum er umleið 1,4 mia. kr., og í 2010 verður tøkan helst umleið 15% minni enn í 2009, men betri söluprísir ger tað, at minni

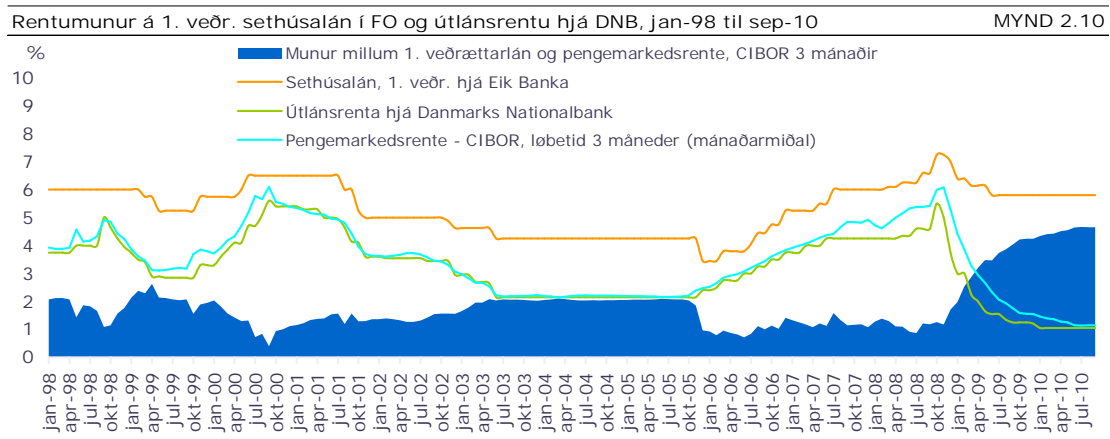
munur verður á útflutningsvirðinum hesi bæði árin. Útsetingin í ár og næstu 2-3 árin verður meiri sammett við undanfarin ár, so tókan fer væntandi at vaksa aftur longu í 2011 og kemur sambært vinnuni at verða umleið 60-70 tús. tons næstu 2-3 árin.

2.5.3.5 Samanumtikið um tilfeingisvinnurnar

Samantikið eru tekin um, at framleiðslan verður nakað meiri næstu 1-2 árin sammett við 2008 og 2009. Lágir fiskaprisir og høgir oljuprisir tyngdu ógvuliga nógv rakstur in í 2008 og 2009. Oljuprisirnir eru væl lægri enn í 2008, og fiskaprisirnir eru hækkaðir um ársskiftið 2009/10 og eru eisini hækkaðir í 2010. Tí hevur veiðuflothin betri útlit nú enn undanfarin ár, serliga um prisirnir fara at halda sær.

2.5.4 Fíggjargeir in

Eik-samtakið hevur, síðan fíggjarkreppan kom, verið fyri somikið stórum tapum og niðurskrivingum av útlánum á marknaðum í útlandum, at samtakið síðst í september ikki megnaði at lúka krøvini hjá Fíggjareftirlitinum til solvens. Skipanin, ið er lögð undir peningastovnarnar í ríkinum við A/S Finansiell Stabilitet og Det Private Beredskab, tryggjar, at vanligt virksemin hjá peningastovninum kann halda fram óbroytt. Peningastovnurin fer nú undir eina broytingartilgongd, ið fer at hava við sær, at samtakið verður umskipað og skiftir eigarar. Væntað verður at ávirkanin á búskapin av umskipanini í Eik-samtakinum verður avmarkað.



Kelda: Eik Banki og Danmarks Nationalbank.

Rentustigið í londunum uttan um okkum hevur verið ógvuliga lágt síðan á heysti 2008. Tjóðbankar um allan heim hava lækkað stuttu renturnar munandi. Útlit eru fyri lágum búskapar- og prísvekstri í umheiminum næstu tvey árin, og tí verða tjóðbankarenturnar mest sannlíkt lágur í øllum førum tað, ið eftir er av hesum árinum og helst nakað inn í 2011 við.

Útlánsrenturnar í føroysku peningastovnunum eru væl hægri enn somu rentur í t.d. Danmark, og hetta hevur eisini ávirkað so mikið, at partur av sethúsaskuldini er fluttur í realkredittfígging. Henda fígging tryggjar føroysku peningastovnunum vinning umvegis ómaks- og veðgjaldið, og hetta gevur peningastovnunum betri gjaldføri, sum kann verða nýtt til at rinda øðrum bankum skuld ella til at læna út.

Útlánini í føroysku peningastovnunum vuku ógvuliga nógv fram til fyrst í 2008; síðan tá hava útlánini verið at kalla óbroytt. Hetta er bæði av tí at peningastovnar eru vorðnir

varnari at hækka útlánini, og, at hugurin hjá húsarhaldum og vinnufyrirøkum at læna pening til nýtslu og íløgur er minkaður munandi.

Frá 1. oktober 2010 eru innskjótarar í peningastovnum við vanligum innlánum tryggjaðir í innskjótaratrygdargrunninum upp í 100.000 evrur netto, men serstøk innlán (t.d. pensjónsuppsparing) hava framvegis fulla trygging eftir 1. oktober. Tryggin 100.000 evrur netto verður soleiðis fullgøð trygging hjá flestum innskjótarum, men størri innskjótarar fara mest sannlíkt at meta neyvari um váðan at seta innlán inn í ymsar peningastovnar.

2.5.5 Aðrar vinnur

Hetta eru framleiðslu- og tænastruvinnur, sum ikki eru nevndar omanfyri, men sum til samans eru stórir partur av virðisøkingini í føroyska búskapinum.

2.5.5.1 Fiskavirking

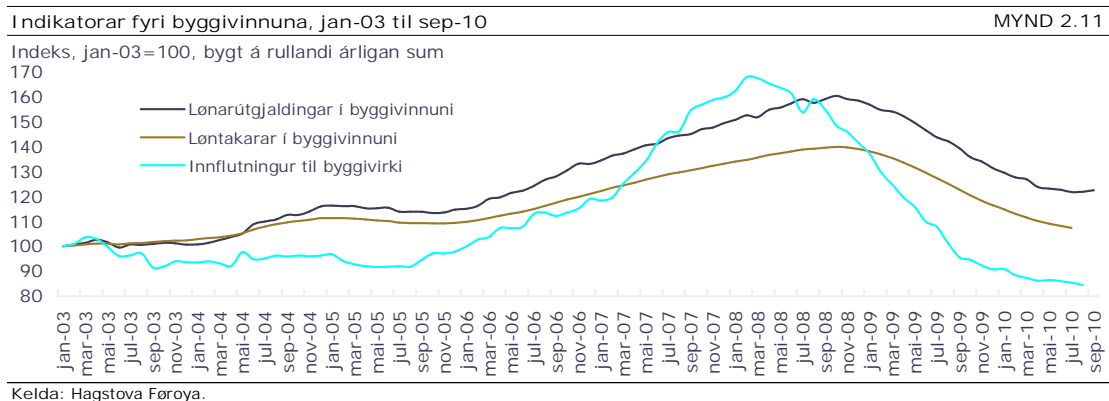
Broytingar hava seinastu tíðina verið at sæð í fiskavirking. Virkini gerast færri fyri at fáa lønandi rakstur. Stór óvissa tykist at galda fyri henda partin av vinnulívinum, tí bæði atgongdin til figging og óstøðug rávørutilgongd tykjast framvegis at avmarka framleiðsluna.

Sum heild er trupult at gera metingar um tað, ið eftir er av 2010 og um 2011, men tað eru tekin um, at umskipanir í framleiðsluni vera til frama fyri framleiðsluna hereftir.

2.5.5.2 Byggivinnan

Gongdin í byggivinnuni er ikki nógv broytt síðan seinastu konjunkturfrágreiðing. Vónirnar eru nakað tær somu, og broyttu fyrirteytirnar gera framvegis sína ávirkan galdandi frá støðuni fyri fáum árum síðan.

Fleiri almennar verkætlanir og arbeiði eru byrjað og onnur eru fráboðað, m.a. at leingja flogvøllin og miðnámskúli í Marknagili. Haraftrat verður møguliga farið undir at gera Skálafjarðartunnilin um nøkur ár, umframt at Tórshavnar kommuna hevur ætlanir um nakrar verkætlanir.



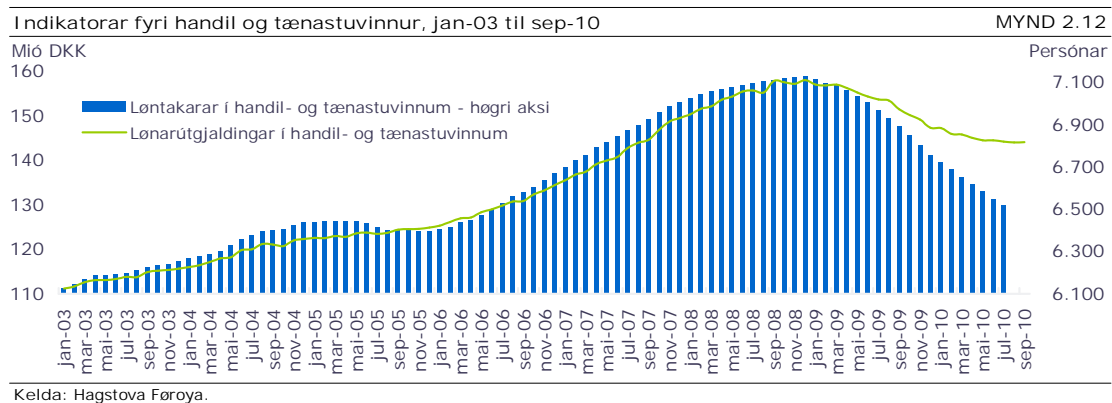
Stýringin viðvíkjandi verkætlanum í vinnuni hevur ikki verið góð undanfarin ár. So mikið nógv av virkseimi hevur verið, at nógvar smáar fyrirtøkur hava eisini havt um hendi stórar verkætlanir, sum hevur merkt, at stýringin og effektiviteturin í vinnuni hava ikki verið góð. Effektiviteturin í byggivinnuni kann tí fara at batna næstu árin, verða byggifyrirtøkur størri

og hava neyðuga umsitingarførleikan. Væntandi vera eisini størri eindir at síggja í byggivinnuni. Serliga tá hugsað verður um, at kappingin frá útlenskum byggifyritøkum harðnar.

2.5.5.3 Handils- og tænastruvinnurnar

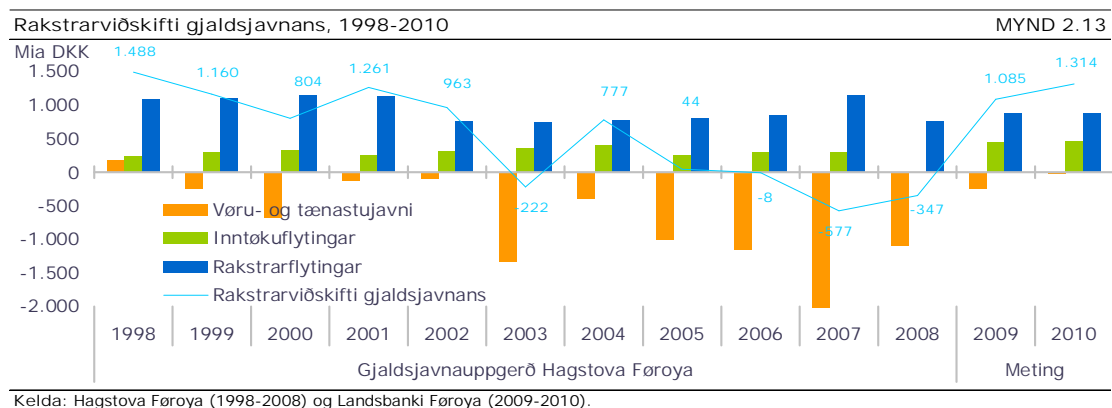
Minkandi privata nýtslan og eftirspurningurin eftir vørum og tænastrum hava havt stóra ávirkan á handils- og tænastruvinnuna. Eftir nøkur ár við ovurnýtslu, fall nýtslan í 2008 og 2009, og hetta merkt enn. Tekin eru um, at goymslurnar fara ikki at minka meira, og íløgurnar kunnu hugsast at fara at vaksa nakað, men tó ikki upp á sama stig sum fyrri nøkrum fáum árum síðan.

Eftir konjunkturbarometrinum at døma eru vánirnar bjartari enn áður. Hetta stuðlar upp undir heildarmetingina, at búskapurin sum heild er á einum vegamóti, hóast tað er trupult at siga nágreiniliga, nær verulig vend kemur í.



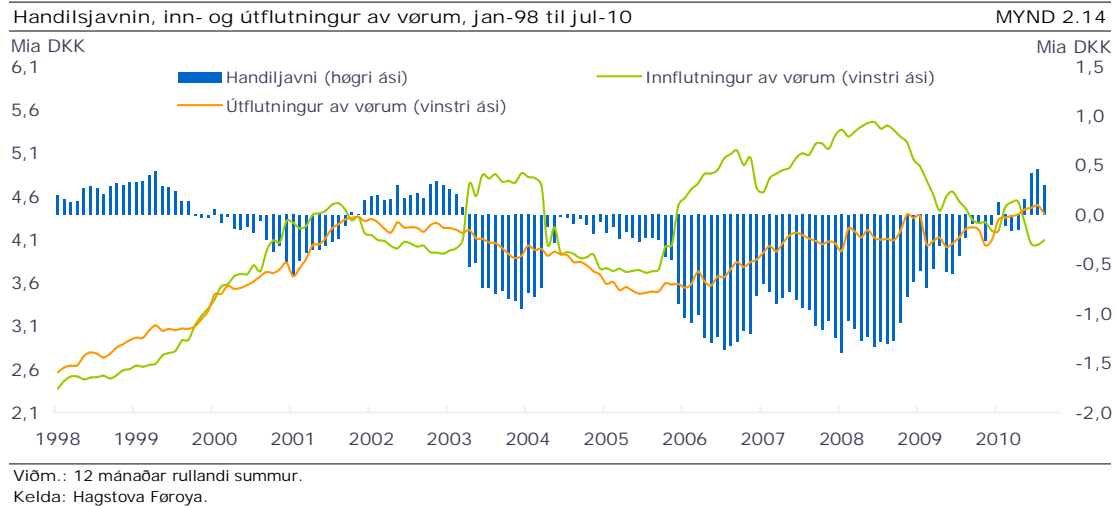
2.5.6 Útlond

Umframt handilsjavnan fevnr gjaldsjavnin um handil av tænastrum og um flytingar í útlond og úr útlondum. Óvissan er stór í uppgerðum viðvíkjandi føroyska gjaldsjavnanum, og tøluni skulu tí verða lisiin við fyrivarni.



Eitt ár undantikið (2003) vóru stór avlop á gjaldsjavnanum árin 1998-2004. Í 2005 og 2006 var nærur javnvág á gjaldsjavnanum, men hall var á gjaldsjavnanum í 2007 og

2008. At døma eftir inn- og útflutningi í 2009 og í ár, verður mest sannlíkt avlop aftur á gjaldsjavnanum, sí mynd 2.13. Broytingin á gjaldsjavnanum í 2006 frá avlopi til hall stavar mest frá, at innflutningurinn av nýtsluvørum er vaksin ógvuliga nógv, og at útflutningurinn av fiski ikki er broyttur nógv seinastu umleið 5 árin. Harafturat er oljuinnflutningurinn dýrkaður nógv, sum eisini ávirkar handils- og gjaldsjavnan.



At døma eftir handilsjavnanum fyri 2009 og fyrstu mánaðirnar av 2010 verður hampiliga stórt avlop aftur á gjaldsjavnanum. Hallið á handilsjavnanum í 2009 var umleið 100 mió. kr., sammett við umleið 675 mió. kr. í halli í 2008, sí eisini mynd 2.14. Higartil í ár er innflutningurinn á sama stigi sum í 2009 (4% minni). Útflutningurinn er umleið 11% hægri. At døma eftir hagtølunum er tí mest sannlíkt avlop á gjaldsjavnanum í 2009 og 2010, hóast almenni geirin hevur stórt hall í lötuni. Alt tað metingar og uppgerðir av handils- og gjaldsjavna eru eftirfarandi, merkir hetta, at privati geirin samantaldur, t.e. vinna og húsarhald, hevur stór avlop í lötuni og veksur uppsparingina.

3. FÍGGJARPOLITIKKURIN NÆSTU ÁRINI

3.1 INNGANGUR

Endamálið við kapitli 3 er at geva eina mynd av, hvørja skuldar- og rentubyrðu landskassin kann vænta sær næstu árinum við eini gongd í BTÚ og við einum rentustigi, sum er sannlíkt. Endamálið er eisini at lýsa støddina á teimum tiltøkum, sum verða neyðug at seta í verk, um (figgjar)politiska ætlanin at fáa hallið hjá landskassanum burtur eftir 5 árum skal verða útint. Búskaparráðið loyvir sær eisini at lýsa leysliga, hvørji tiltøk møguliga kunnu verða sett í verk á útreiðslu- og inntøkusiðuni, umframt hvørjar bygnaðarligar broytingar kunnu verða framdar og eru skilagóðar at fremja.

3.1.1 Nýggj játtanarskipan

Við lögtingslóg nr. 42 frá 2009 varð nýggj játtanarlóg sett í gildi. Hon gevur landsstýri og lögtingi møguleika at reka ein meira miðvísan figgjarpolitikk.² Sambært játtanarlógini skal landsstýrismaðurin í figgjarmálum fyri 1. apríl leggja fram uppskot til lögtingssamtykt, sum fevnir um ein samlaðan játtanarkarm fyri figgjarlógina næsta ár, bytt á greinir.

Harafturat er krav um, at frágreiðing skal verða lögð fram, sum lýsir gongdina í búskapinum, herímillum tann almenna geiran. M.a. grein 11, stk. 2 er at meta sum stórt framstig, tí her verður krav sett fram um, at inntøkur og útreiðslur verða vístar í yvirliti fleiri ár fram, sum eru fyri síðstu roknskapirnar, figgjarlógina, figgjarlógaruppskotið og veruligar figgjarætlanir fyri næsta figgjarár.

Nýggja játtanarskipanin er neyðugt stýriamboð fyri almenna búskapin, og vónandi fer mannagongdin, at landsstýrið leggur figgjarætlanir og karmar fleiri ár fram, at gerast fóst síðvenja. Gott hevði verið, um landsmyndugleikar tóku stig til at menna tilík stýriamboð fyri kommunurnar, m.a. við karmum um kommunalu heildarfiggjarætlanir fleiri ár fram. Av tí at kommunur eru so ójavnt fyri figgjarliga og hava ymiskar fyrirtreytir, er neyðugt, at tilík skipan hevur fyrilit fyri stýritørvinum hjá landsmyndugleikunum umframt fyri støðuni og tørvinum í einstøku kommununum.

Nú ið karmarnir um figgjarlógina fyri næsta árið verða fastlagdir 1. apríl, gevur hetta hvørjum einstøkum landsstýrisfólki betri tíð og betri møguleika at skipa sítt málsøki soleiðis, at sum mest fæst fyri játtaða peningin. Tískil fáa stovnarnir undir ymsu ráðunum eisini betri høvi at skipa virksema sítt fyri næsta ár. Undir gomlu skipanini komu fráboðanir um sparingar ofta seint á árinum, og stovnar vórðu tí órógvad, og uppskot um eykajáttanir, sum bóru við sær stórar broytingar, vórðu bornar niðan í tingið, tá ið tað gjørdist greitt, at játtanin ikki fór at halda.

Búskaparliga er hetta óheppið, tí orka verður nýtt til umsiting, umleggingar og umsóknir til eykajáttan, sum annars kundu verið nýttar at útinna veruliga virkið hjá ráðunum og hjá stovnum.

² Nýggja játtanarskipanin er viðgjørd áður av m.a. Búskaparráðnum í várfrágreiðingini 2010 og í fleiri útgávum hjá Landsbankanum, sí heimasíðurnar www.buskap.fo og www.landsbankin.fo.

3.1.1.1 Karmar fyri fíggarárið 2011 samtyktir

Løgtingið samtykti í mai 2010, at hallið hjá landskassanum skal minka stigvíst úr 780 mió. kr. í 2010 burtur í einki í 2015, og at hallið skal minka 150 mió. kr. um árið.³ Framrokningarnar niðanfyrir taka hesa løgtingsamtykt til eftirtektar og hava sum fyritleyrt, at hallið verður minkað stigvíst burtur í einki eftir 5 árum.

3.1.2 Broyttar fyritleyrtir sammett við várfrágreiðingina

Í várfrágreiðingini 2010 varð tilík framrokning gjørd. Fyritleyrtirnar tá vóru ikki tær somu sum hesa ferð, og úrslitið ta ferðina var, at neyðugt var við tiltøkum, umleið 2,1% av BTÚ fram til 2015 fyri at minka hallið hjá landi og kommunum niður um 2% av BTÚ innan 2015.

Framrokningin í várfrágreiðingini fevndi um land og kommunur. Hesa ferð verður framrokningin bara gjørd fyri landskassan, av tí at hagtølini fyri kommunugeiran eru heldur óviss, eins og tað ikki er vorðið siðvenja enn í Føroyum at reka fíggarpolitikk fyri bæði land og kommunur – hóast tað vónandi verður siðvenja, nú ið fyritleyrtirnar fyri hesum eru til staðar, og hagtølini verða meira álitandi. Ein onnur broyting frá várfrágreiðingini er, at løgtingsamtykt er, sum orðar eina politiska ætlan um at fáa hallið hjá landskassanum burtur eftir 5 árum.

3.2 FRAMROKNING AV SKULD O.Ø.

Her verður við nøkrum einføldum framrokningum av skuld, BTÚ og rentuútreiðslum roynt at lýsa støddina á neyðugu tillagingunum fyri landskassan, umframt at roynt verður at lýsa ávirkanina á skuldarstöðuna hjá landskassanum.⁴ Høvuðsúrslitini úr framrokningunum verða umtalað í brotunum 3.2.2 og 3.2.3. Brot 3.2.1 lýsir fyrst fyritleyrtirnar.

3.2.1 Fyritleyrtir fyri framrokningum

Árligu tiltøkini eru í framrokningunum bytt helvt um helvt millum útreiðslur og inntøkur. Við hesi fyritleyrt noyðist landsstýrið at minka virksemd og/ella keypsorkuna í veitingum, tí at vøksturinn noyðist at verða minni enn prísveksturinn. Ein onnur fyritleyrt er, at skattir og avgjöld hjá landskassanum vaksa úr umleið 28% av BTÚ í 2010 upp í umleið 31% í 2015.

3.2.1.1 Mett BTÚ

Framrokningarnar hava sum fyritleyrt, at BTÚ í ársins prísnum veksur 3% um árið fram til 2015. Niðanfyrir verður grundgivið fyri hesum.

Í konjunkturmetingini frammanfyri verður víst á tekin um, at búskapurin er um at venda frá niðurgongd til uppgongd. Tað er serstakliga trupult at gera framskrivingar, tá ið búskapurin er um at venda, men konjunkturmetingin byggir m.a. á greind hagtøl um botnfiskaveiði undir Føroyum, húsarhaldsnýtslu og langtíðarvøkstur, sum vóru gjørd fyrr í ár.⁵

³ Løgtingsmál 165/2009. Uppskot til samtyktar um játtanarkarmar á løgtingsfíggarlógini fyri 2011.

⁴ Úrslitini av framrokningini eru víst við fleiri tølum í talvu A.1 í fylgiskjali.

⁵ Kelda: Landsbanki Føroya, 08.04.2010, Búskaparvøkstur 2011-2015.

Botnfiskaveiðan undir Føroyum hevur verið ógvuliga lítil seinastu árin, men Havstovan heldur, at vakstrarlíkindini eru betri enn miðal nú.⁶ Møguleikar eru tí fyri vaksandi fiskastovnum og meiri veiði. Botnfiskurin kann geva eyka vøkstur í BTÚ í føstum prísnum, sum er 0,6%-stig um árið sum miðal í eini 5 ár.

Í konjunkturmetingini verður hildið, at húsarhaldini eru sum heild ikki illa fyri, tá sammett verður við onnur lond. Betri búskaparútlit geva tí grundir fyri, at húsarhald fáa betri álit á sína figgjarstöðu og egin útlit, og kunnu tí hugsast at fara at vaksa nýtsluna nakað aftur. Ein óviss, men ikki ósannlík hækkandi nýtsla kann geva vøkstur í BTÚ í føstum prísnum, sum í miðal er 0,4%-stig um árið.

Vøksturin í BTÚ í føstum prísnum (deflaterað við brúkaraprísnum) hevur tey seinastu 25 árin verið umleið 1%. Tá ið støða skal verða tikin til búskaparpolitikkinn í einum 5-ára skeiði, tykist tað ikki órimiligt at brúka búskaparvøkstur í einum longri skeiði sum grundarlag.

Við hesum grundarlagi kunnu væntast 2% árliga í miðalvøkstri í BTÚ og 2% árliga í miðalvøkstri í ársins prísnum, 4% um árið við óbroyttum búskaparpolitikki. Figgjarpolitiska táttanin í løgtingssamtyktini verður mettt at minka vøksturin umleið 1%, soleiðis at miðalvøksturin í BTÚ í ársins prísnum verður 3% um árið.

Tá tær her nevndu tillagingarnar frá botnfiskaveiði, húsarhaldsnýtslu og figgjarpolitiskari táttan eru lidnar, fer búskapurin aftur til sín søguliga langtíðarvøkstur, um ikki aðrar tillagingar henda ella vakstrarfremjandi átøk verða framd.

Støðið er her tikið í miðalvøkstri fyri fleiri ár við positivum frávikum, sum eru gjørlig og sannlík. Tann føroyski búskapurin sveiggjar nógv. Eru metingarnar á rættari leið, er tað tí sannlíkt, at árligu vakstrartøluni næstu 5 árin fara at liggja báðumegin við miðaltøluni, sum eru 3% um árið. Tað er umráðandi, at búskaparpolitikkurin verður lagdur eftir eini sannlíkari høvuðsgongd sum hesari.

Ein onnur høvuðsgongd tykist vera, at búskaparvøksturin sum miðal fyri fleiri ár eins og framleidnisvøksturin eru fallandi. Vakstrarfremjandi átøk eiga tí at verða partur av búskaparpolitikkinum.

Tað, at útlit eru fyri vøkstri, um enn lítlum, eigur at styrkja viljan at konsolidera landskassan næstu árin fyri at skapa rásarúm at standa ímóti við, tá bakkast koma.

3.2.1.2 Mett rentustig

Rentukostnaðurin hjá landskassanum verður mettur at hækka upp í umleið 4,2% um árið til 2015. Metingin er grundað á verandi varleika í brævaskuldini hjá landskassanum og á ætlanir um at leggja nakað av skuld hjá landskassanum um. Harafturat verður væntað, at altjóða rentustigið verður verandi lágt næstu 1-2 árin.

⁶ Kelda: Havstovan, Tilmæli frá Havstovuni til Fiskimálaráðið 15. juni 2010.

3.2.1.3 Gongdin í útreiðslum

Útreiðsluvøksturinn hjá landskassanum verður 2%, áðrenn tiltøk verða framd. Við 2% í prísvekstri svarar hetta til óbroytt virkseimi.

3.2.2 Skuldar- og rentubyrða

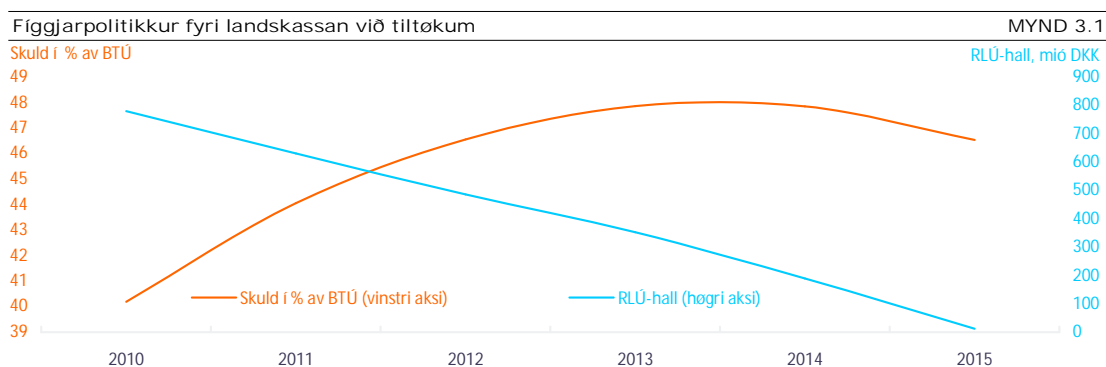
Nøkur høvuðsúrslit úr framrokningunum eru víst í talvu 3.1 og mynd 3.1 niðanfyri.⁷ Bruttoskuldin sum partur av BTÚ kann væntast at gerast í mesta lagi 48% næstu árin, og rentuberandi nettoskuldin verður í mesta lagi 27%. Rentuberandi nettoskuldin er í høvuðsheitum brævalán, frádrigið gjaldføri í landsbankanum og lán til Íslands. Sammett við okkara grannalond er hetta ikki stór skuldarbyrða. Skuldin hjá Føroyum verður, tá ið hon er mest, minni enn tann hjá flestu hinum Norðurlondunum.

Tað serliga er galdandi fyri føroyska búskapin, at hann sveiggjar meira enn aðrir búskapur, og hetta ger, at Føroyar skulu hava lægri skuldarbyrðu enn flest onnur lond.

Figgjarpolitikkur fyri landskassan við tiltøkum	TALVA 3.1					
	2010	2011	2012	2013	2014	2015
Útreiðslur, ex. rentur	4.717	4.736	4.756	4.776	4.797	4.818
Skattir og avgjöld	3.370	3.546	3.727	3.914	4.107	4.305
Neyðug tiltøk hetta árið		150	150	150	150	150
BTÚ	12.137	12.501	12.876	13.262	13.660	14.070
Hall í % av BTÚ	6,43	5,04	3,77	2,66	1,38	0,09
Bruttoskuld í % av BTÚ	40,19	44,06	46,55	47,86	47,85	46,54
Rentuberandi skuld	2.032	2.662	3.148	3.501	3.690	3.702
Renta í % pa	4,4	3,6	3,6	4,2	4,2	4,2

Viðm.: Rentuberandi skuld fevnir um brævalán frádrigið gjaldføri í Landsbankanum og lán til Íslands.

Kelda: Játanartøl fyri landskassan fyri 2010 eru úr leiðslukunningarskipan landsins, Føroya Gjaldstova.



Viðm.: Rentuberandi rentuskuld fevnir um brævalán minus gjaldføri í Landsbankanum og lán til Íslands.

Kelda: Játanartøl fyri landskassan fyri 2010 eru úr leiðslukunningarskipan landsins, Føroya Gjaldstova.

At skuldin hjá landskassanum veksur næstu árin, merkir, at rentuútreiðslurnar eisini verða hægri næstu árin. Eftir framrokningunum og samtyktu karmunum kann væntast, at landskassin fer at rinda umleið 150 mió. kr. í nettorentuútreiðslum í 2015 ella umleið 1%

⁷ Fleiri tøl eru í talvu A.1 í fylgiskjali.

av BTÚ. Lága rentustigið nú ger, at ávirkanin av hesum helst verður minni enn mett varð í seinastu frágreiðing.

3.2.3 Tiltøk neyðug fyri uml. 150 mió. kr. um árið

Á talvu 3.1 sæst, at eftir samtyktu karmunum verður neyðugt við tillagingum í javnvágini millum inntøkur og útreiðslur. Tillagingarnar verða umleið 5,5% av BTÚ fram til 2015. Í 2011 eru tiltøkini umleið 1,2% av BTÚ. Sambært IMF verða fíggarpolitisk tiltøk sett í verk í flestum ídnaðarlondum í 2011, sum eru 1-1,25% av BTÚ.⁸

Framrokningarnar vísa, at tað verður neyðugt at tillaga í javnvágina millum inntøkur og útreiðslur hjá landskassanum, til samans umleið 5,5% av BTÚ fram til 2015.

Tiltøkini eru í framrokningini lögð javnt við 150 mió. kr. um árið til 2015. Tiltøkini svara hampiliga væl til ein miðalvøkstur í BTÚ í ársins prísnum, sum er 3% um árið. Tað er ikki rætt at broyta tiltøkini, uttan so:

1. At týðandi konjunkturafturstig henda, sum krevur atgerðir frá myndugleikunum.
2. At greið ábending er um varandi búskaparvøkstur, sum ger tað, at tiltøkini kunnu linkast.
3. At greið ábending er um, at varandi minkandi vøksturin er, sum ger tað, at tiltøkini mugu herðast.

Vøkstur í búskapinum lættir munandi um uppgávuna at fremja neyðuga tillaging í javnvágini millum landskassans inntøkur og útreiðslur. Verður t.d. eingin vøkstur í 5 ár, versnar støðan hjá landskassanum, og tiltøkini skulu herðast munandi. Tí er umráðandi, at tiltøk verða framd, sum kunnu geva meiri búskaparvøkstur.

3.3 HVØRJI TILTØK EIGA AT VERÐA SETT Í VERK?

Her skal bara í høvuðsdráttum verða lýst, hvørji tiltøk Búskaparráðið heldur høvdu kunnað verið sett í verk næstu árinum, og hvørjum tiltøkini eiga at miða eftir. Landsstýrið hevur kunngjørt ætlanir um broytingar á fleiri økjum. M.a. eru ætlanir at strika nakað av stuðlinum til fiskivinnuna, skatta- og avgjaldshækkingar eru fráboðaðar, ætlanir eru um at samskipa virkseimið í heilsuverkinum, ætlanir hava verið frammi um nýggjan kommunubygnað við færri og størri kommunum og um størri eindir á skúlaøkinum o.s.fr.

Nógvar broytingar eru eisini gjørdar seinastu árinum, sum hava gjørt almenna bygnaðin skynsamari. Niðanfyrir verður bert í stuttum tikið saman um nøkur stig, sum kunnu verða tikin afturat at gera almenna bygnaðin skynsamari. Tiltøk eiga eisini at verða framd næstu árinum, sum kunnu hava meiri búskaparvøkstur við sær, m.a. at strika almennan stuðul til fiskivinnuna og aðrar vinnur.

⁸ Kelda: IMF World Economic Outlook, October 2010, bls. 17, sí www.imf.org/weo.

Eins og nevnt áður, eru tillagingarnar, sum skulu verða gjørdar næstu árinum fyri at fáa javnvág í aftur almenna raksturin, so mikið stórar,⁹ at tað er neyðugt bæði við beinleiðis skatta- og avgjaldshækkingum, skerjingum í almenna rakstrinum, umframt at gera bygnaðarligar broytingar í karmunum um vinnulívið og í almenna bygnaðinum.

Í flestum vinnum ber til at skapa betri karmar um vøxtur, har tað er trupult at gera upp frammanundan, hvørjar beinleiðis meirinntøkurnar verða, og nær tær kunnu væntast. Við búskaparvøksstri og hækkandi inntøkum fara landskassans inntøkur eisini at vaksa. Við meiri effektiviseringum kann tað almenna minka útreiðslurnar, og tænaustig ella útboð kortini verður tað sama.

Sparingar og skerjingar verða helst eisini neyðugar næstu árinum. Tað fer at merkja, at almenna tænaustigið lækkar á summum økjum. Tað er ein politisk uppgáva at raðfesta millum almennar tænaustur, og hvørjar tænaustur tað almenna skal bjóða.

3.3.1 Búskaparvøxtur lættir um uppgávuna

Framrokningarnar í 3.2 gera greitt, at við búskaparvøksstri verður lættari at fáa hallið hjá landskassanum burtur. Landsstýrið eigur tí at taka stig til bygnaðarligar broytingar, m.a. í fiskivinnuni og í karmunum um aðrar vinnur, sum kunnu hava við sær meiri búskaparvøxtur.

Verða bygnaðarpolitiskir reformar, sum taka burtur forðingar fyri búskaparvøksstri, ikki verða framdir næstu árinum, verður neyðugt við stórum skatta- og avgjaldshækkingum, umframt skerjingum í almennum tænaustum. Búskaparráðið mælir tí til, at bygnaðarpolitiskir reformar verða framdir, sum hava til endamáls at taka burtur forðingar fyri búskaparvøksstri.

3.3.1.1 Broiðingur í fiskivinnuni

Í fiskivinnuni eru viðurskifti, sum kundu verið broytt, og sum óivað høvdu bøtt um raksturin hjá fyrítøkum í fiskivinnuni. Veiditrýstið á stovnarnar undir Føroyum er ov nógv av yvirkapasiteti og ov nógvum veiðiloyvum. Nógva veiðitrýstið merkir, at fiskastovnarnir kasta lítið av sær í lötuni, og hetta gevur fyrítøkum í fiskivinnuni stórar rakstrartrupulleikar. Landsstýrið eigur tí at taka stig til at minka veiðitrýstið á stovnarnar undir Føroyum. Hetta kann gerast við at lækka talið á veiðiloyvum ella lækka fiskidagatalið. Fyrirreikingararbeiði eigur at verða sett í verk, sum skal lýsa, hvussu hetta kann verða gjørt á skilabesta hátt.

Aðrar broiðingur kunnu eisini verða gjørdar í karmunum um fiskivinnuna, sum óivað høvdu havt betri rakstur og búskaparvøxtur við sær eftir nøkrum árum. T.d. eru ásetingar í lóg um vinnuligan fiskiskap, sum forða heimligu fiskivinnuni at laga seg til nýggjar og broyttar umstøður. M.a. eru mørk fyri, hvussu stórir partur av veiðuni kann verða avreiddur uttanlands, og forboð er fyri at tilvirka fisk umborð á skipum. Kappingin í fiskivinnuni er eisini avmarkað av, at veiðiloyvi ikki verða lutað út eftir marknaðarligum treytum og av

⁹ Umleið 5,5% av BTÚ.

skipabólkunum, sum eru ásettir í lóg um vinnuligan fiskiskap, og sum ikki fáa kappast frítt hvør móti øðrum. Hetta darvar framleiðnisvøkstri í fiskivinnuni.

3.3.1.2 Vinnustuðul og kapping

Í øðrum vinnum hevði óivað eisini borið til at fingið meiri kapping, m.a. at strika vinnustuðul, at strika innflutnings- og punktgjøld á ymsum vørum, sum framvegis hava innflutnings- og punktgjøld og soleiðis loyva meiri vøruinnflutning. Aftur at stuðlinum til fiskivinnuna eru fleiri onnur dømi um vinnustuðul, m.a. landbúnaðarstuðulin, stuðulin til skipasmíð og FAS-skipanin.

3.3.1.3 Almennar íløgur

Við at gera fleiri skilagóðar íløgur kann tað almenna eisini stimbra búskaparvøksturin eftir nøkrum árum. Skilagóðar íløgur stimbra framleiðsuevnini hjá búskapinum. Íløgur í útbúgving og skilagóðar íløgur í undirstøðukervið eru dømi um tílíkar íløgur. Íløgur í útbúgving og sum heild fleiri og betri útbúgvingartilboð eru eisini neyðug, skal tað gerast meira eggjandi hjá ungdómi at vera í Føroyum. Meiri íløgur í útbúgving høvdu óivað gjørt, at færri ung fólk mugu fara av landinum at útbúgva seg, og har ein ov stórir partur av teimum ikki kemur aftur til Føroya.

3.3.2 Nøkur tiltøk at fáa fleiri inntøkur

Tá ið meiri inntøkur skulu fáast til vega, eigur minni avlagandi skattur at verða nýttur, heldur enn at hækka nógv t.d. inntøkuskattin, sum er ógvuliga høgur, sum er. Búskaparráðið hevur fyrr skotið upp tilfeingisgjald, hægri orkuskatt og bústaðarskatt.

Tvær meginreglur í skattaskipanini eiga at vera, at skattaskipanin skal vera einføld, og at hon so nógv sum gjørligt skal raka vinnur og virksemsi eins. Hetta merkir, at skattaskipanin skal hava so fá undantøk, frádráttir og serskipanir fyri serligar bólkur, sum til ber. Alt ov mong dømi eru um, at skattalógin, MVG-lógin og aðrar avgjaldslógir verða nýttar at seta í verk stuðuls-, serskipanir og frádráttir av øllum handa slagi. Tílíkar skipanir grugga skattaskipanina og krevja óneyðuga umsiting bæði hjá vinnuni og hjá tí almenna.

Onnur dømi eru um frádráttir í skattaskipanini, sum torførir eru at grundgeva fyri og áttu at verið strikaðir; t.d. ber til eftir kapitalvinningsskattalógini, grein 10, stk. 3,¹⁰ at draga frá rentur, sum stava frá lántøku, ið er tikin í sambandi við virðisbrævakeyp.

3.3.2.1 Rúmka inntøkugrundarlagið

Neyðugt verður at hækka inntøkurnar hjá landskassanum av skattum og avgjöldum næstu árinum, skal uppgávan at fáa hallið hjá landskassanum burtur verða loyst. Hetta kann gerast við at hækka inntøkurnar frá skatti og avgjöldum, sum eru, og áseta nýggjan skatt á summum økjum. Inntøkuskatturinn í Føroyum er ógvuliga høgur borin saman við onnur lond - m.a. av tí at meginparturin av skattinum stavar frá inntøku- og nýtsluskatti. Tað er tí avmarkað, hvussu nógv inntøkuskatturinn kann hækka afturat. Við at áseta nýggjar skattir og avgjöld, umhvørvisskatt o.a., slepst undan at hækka inntøkuskattin munandi.

¹⁰ Løgtingslóg nr. 164 frá 21. desember 2001 um skatting av kapitalvinningi, sum seinast broytt við løgtingslóg nr. 173 frá 22. desember 2009.

3.3.2.2 Tilfeingisgjald

Endamálið við tilfeingisgjaldum er at tryggja, at landskassin sum umboð fyri eigarán, Føroya fólk, fær lut í avkastinum (tilfeingisrentuni), ið fæst burtur úr náttúruutilfeingi, t.d. fiskastovnum ella alifjørðum. At áleggja vinnum, ið fáa ágóðan av náttúruutilfeingi, tilfeingisgjald snýr seg eisini um rættvísi. Hværjar grundgevingarnar eru fyri, at bert ávís fólk og ávísar vinnur skulu fáa ágóðan av náttúruutilfeingi, t.d. fiskastovnum?

Yvirkapasitetur í fiskivinnuni og tað, at fiskastovnar verða trároyndir, gera, at avkastið av fiskastovnunum í lútuni er ógvuliga lítið. Avkastið av fiskastovnunum minskar soleiðis av yvirkapasitetinum í fiskivinnuni, men við at áleggja fiskivinnuni tilfeingisgjald, hevði landsstýrið kunnað minkað yvirkapasitetin og hækkað avkastið av fiskastovnunum.

Tveir høvuðshættir eru at áleggja vinnum tilfeingisgjald:

1. Til ber at leggja tilfeingisgjald á hvørt latið veiðiloyvi. T.d. á fiskidagar ella kvotur, sum tað almenna lutar út. Hetta kann verða gjørt á uppboðssølum ella við øðrum hættum. Tílikar skipanir krevja nakað av fyrireikingararbeiði, áðrenn til ber at seta tær í verk.
2. Til ber at leggja tilfeingisgjald á avreiðingarvirðið í fiskivinnuni. Tílikar skipanir krevja eisini nakað av fyrireikingararbeiði.

Tað ber eisini til at leggja hægri skatt á fyrítøkur, sum virka í tilfeingisvinnum. Skipanin er einfaldari at seta í verk enn áður nevndu skipanir, men er eisini ófullkomin. Hon er tí bara skikkað sum fyribilsskipan mest av tí, at hon ikki minskar veiðiorðuna í heimligu fiskivinnuni, har trupulleikin við yvirkapasiteti er mestur.¹¹ Harafturat er óheppið, at skipanin ikki viðger vinnur eins skattliga, og skipanin kann eisini eggja til skattaundandrætt av ymsum slag.

Landsstýrið hevur ætlanir um, at fyrítøkur, sum virka í fiskivinnu og aling, skulu rinda ein tilfeingis-skatt av úrslitinum fyri skatt yvir 1 mió. kr. Sum nevnt omanfyri, eru tílikar skipanir bara skikkaðar sum fyribilsskipanir. Landsstýrið eigur tí at taka stig til at kanna, hvørja skipan við tilfeingis-skatti ber til at leggja á fiskivinnuna, soleiðis at yvirkapasiteturin í heimligu fiskivinnuni kann minka, og landskassin kann fáa lut í avkastinum, sum fiskastovnarnir undir Føroyum geva. Hættirnir 1. og 2. omanfyri hava tann eginleika, at teir høvdu minkað yvirkapasitetin í fiskivinnuni.

3.3.2.3 Bústaðarskattur

Búskaparráðið skeyt í várfrágreiðingini upp, at seta í verk ognarskatt á bústaðir. Óivað er neyðugt við nakað av fyrireikingararbeiði, áðrenn ein tílik skipan kann verða sett í verk. Búskaparliga grundgevingin fyri bústaðarskatti er, at hann ikki líka nógv minskar hugin hjá fólkum at arbeiða sum t.d. inntøkuskattur ger. Harafturat hevði hann gjørt sitt at javnseta eigarar og leigarar, við tað at eigarar fáa rentustuðul frá tí almenna.

¹¹ Einkil avlop er at skatta í heimligu fiskivinnuni, sum tí ikki fer at merkja nýggja skattin.

3.3.2.4 At strika sjómannafrádráttin

Sjómannafrádráttin hava Búskaparráðið og onnur fleiri ferðir áður umrøtt. Her skal bert í stuttum verða tikið afturíftur grundgevingarnar, sum eru nevndar fyri at strika sjómannafrádráttin.

Hann er dømi um avlagandi stuðul til eina vinnu, sum fær fyrimunir í kappingini við aðrar vinnur um arbeiðsmegi. Sjómannafrádrátturin ger tað, at arbeiðsgevarar í fiskivinnuni fáa arbeiðsmegi fyri minni útgoldna løn enn arbeiðsgevarar á landi, við tað at tað almenna lutvíst rindar lønirnar í fiskivinnuni. Sjómannafrádrátturin órógvar tí marknaðar- búskaparligu mekanismurnar í vinnuni og forðar fyri, at arbeiðsmegi fer í vinnur við mesta framleidni, og sum eru førar fyri at rinda arbeiðsmegini mest í løn.

3.3.2.5 Umhvørvisskattur

Landsstýrið hevur ætlanir um at áseta ein nýggjan umhvørvisskatt á diselolju og allar aðrar oljuúrdráttir, sum eftir ætlanunum skal geva 40 mió. kr. Umhvørvisskattur er ein háttur at rúmka skattagrundarlagið, og kann samstundis gera sítt, til at gera okkara búskap og nýtslu minni heft at oljuinflatningi. Nøkur dømi um fleiri umhvørvissgjöld kundu verið t.d. størri batur fyri umhvørvisdálking, avgjald á plastposar, at tikið av undantøkini fyri ymsar vinnubólkar, sum við kunngerðum eru í brennioljugjaldinum, ella at gjørt fleiri broytingar í skrásetingargjaldinum á akfør.

3.3.2.2 Lutvís brúkaragjöld á almennar tænar

Lutvís brúkaragjöld hava Búskaparráðið og onnur umrøtt áður. Lutvís brúkaragjöld eru longu á fleiri almennum tænarum, t.d. á barnaansing, tannlæknaviðgerð, ymsum heilivági, á pørtum av samferðslukervinum og lutvíst á summum búplássum til eldri.

Ein fyrimunur við brúkaragjöldum er, at tey kunnu tryggja, at tænarur ikki verða latnar í færum, har tørnur ikki er á teimum. Brúkaragjöld kunnu eisini verða nýtt sum amboð at stýra eftirspurninginum eftir almennum tænarum.

Skipanir við brúkaragjöldum eiga at verða skipaðar soleiðis, at tað almenna eisini letur stuðul til borgarar, ið hava stuðul fyri neyðini. Brúkaragjöld eru helst neyðug, skal verða bøtt munandi um almenna bygnaðin.

3.3.3 Nøkur tiltøk at lækka útreiðslurnar

Tá ið almennu útreiðslurnar skulu verða skerðar, eigur atlitið at langtíðarárinunum á landsbúskapin at vera ógvuliga umráðandi í avgerðunum. Heldur enn at skera í blindum, eiga bygnaðarbroytingar og umleggingar í almenna geiranum at verða framdar, samstundis sum avlagandi stuðulsskipanir verða tiknar av. Niðan fyri er tikið saman um nøkur tiltøk, sum høvdu kunnað minkað almennu útreiðslurnar. Landsstýrið hevur ætlanir um at skerja ávísar útreiðslur á figgjárlógini, sum ikki verða nevndar her, t.d. ferðastuðulin og inntøkutrygdina.

3.3.3.1 Lítlan vøxtur í rakstrarútreiðslum

Næstu árin verður neyðugt at hava lítlan vøxtur í almennu rakstrarútreiðslunum. Hetta er lýst við framrokningunum í 3.2. Landsstýrið kann t.d. seta sær sum mál, at almennar

útreiðslur ekki vaksa meira en 2% um árið í ársins þrúsum, áðrenn neyðug tiltök verða framd. Við 2% í þrúsvökstri svarar hetta til, at játtanir eru óbroyttar í fóstum þrúsum.

Næstu árin verða fleiri at brúka almennar tænastr – serliga heilsu- og almannaatænastr av broyttari fólka-samanseting, fleiri eldri og betri viðgerðarmöguleikar í heilsuverkinum. Tí merkja óbroyttar játtanir í fóstum þrúsum niðurskurð á summum økjum.

3.3.3.2 At minka ella strika rentustuðulin

Fleiri broytingar eru gjördar í rentustuðlinum seinastu árin, m.a. eru möguleikarnir at fáa rentustuðul til fleiri bústaðarlán skerdir, og rentustuðul verður ekki longur latin til stovningargjöld viðvíkjandi lánnum. Stuðulin lækkar eisini líðandi næstu árin niður í 35% í 2014.

Rentustuðulin er dæmi um eina almenna stuðulsskipan, sum eins og aðrar stuðulsskipanir er til fyrimunar fyri summur bólkar í samfelagnum, men at aðrir bólkar ekki hava fyrimun av skipanini. Rentustuðulin er til fyrimunar fyri eigarar sammett við leigarar, sum eru við til at figgja rentustuðulin umvegis skattin.

Rentustuðulin er eisini til fyrimunar fyri hægri inntøkubólkar, sum hava ráð at standa fyri stórum bústaðarlánnum, og sum tí fáa meiri í rentustuðli. Rentustuðulin er eisini óbeinleiðis stuðul til peningastovnar, við tað at tað almenna rindar stóran part av rentuútreiðslunum hjá bústaðareigarum, sum tískil hava ráð at standa fyri stórri bústaðarlánnum og harvið rinda peningastovninum meiri í rentum enn annars. Rentustuðulin ger eisini, at tað loysir seg væl at gera ílögu í ein bústað sammett við í aðra fasta ogn, við tað at tað almenna rindar stóran part av rentuútreiðslunum.¹²

Skilligt er, at tað fær stóra ávirkan á bústaðarmarknaðin og teir bústaðareigarar, sum hava keypt sær bústað og væntaðu at fáa rentustuðul næstu mongu árin. Landsstýrið eigur tí at taka stig til at kanna, hvussu til ber at lækka útreiðslurnar til rentustuðul eftir 2014 á ein skilagóðan hátt. Hetta kann möguliga vera við einum lægri lofti fyri, hvussu nógvur rentustuðul verður latin til hvørt bústaðarlán,¹³ við at skerja möguleikarnar at fáa rentustuðul til onnur lán enn bústaðarlán, ella á annan hátt.

3.3.3.3 Stórri almennar eindir

Ein háttur at minka almennar útreiðslur er at skipa virkseml hjá almennum stovnum í so stórar eindir sum gjørligt. Í flestum førum skal fyrireikingarbeiði verða gjørt fyri at staðfesta, hvørt stórrakstrarfyrimunir og sparingar standast av hesum.

Óivað eru fleiri uppgávur, sum nú lutvíst verða loystar av stovnum undir landinum og lutvíst av kommunalum stovnum, sum høvdu kunnað verið loystar av stórri samanløgðum stovnum. Smáir stovnar hava trupult við at halda uppá serfrøðina og skapa tey fakumhvørvi, ið mangan eru neyðug fyri at draga dugnalig fólk at sær og halda uppá tey.

Möguliga ber til at gera nakrar sparingar við at samskipa ella leggja saman útgjaldsskipanir hjá tí almenna, t.d. útgjaldsskipanirnar hjá Gjaldsstovuni og ta hjá

¹² Henda síðsta ávirkanin er minkað seinastu árin, nú rentustuðul ekki longur verður latin til fleiri bústaðarlán, t.e. tann sum fær rentustuðul skal vera búgvandi í bústaðnum.

¹³ Rentustuðulin er í 2010 í mesta lagi 39% av 150.000 kr.

Almannastovuni. Fyrireikingararbeiði er neyðugt at lýsa, um nakrir fyrimunir eru av hesum.

Arbeiðið at veita felags KT-skipanir og undirstøðukervi í KT er byrjað við KT-fyrisingini og Landsneti. Í KT-skipanum og undirstøðukervi eru óivað stórrakstrar-fyrimunir, sum tað almenna kann fáa fyrimunir av við at leggja um til felags KT-skipanir. Møguleikarnir at fáa kommunurnar innlimaðar í somu KT-skipanir og sama undirstøðukervi, sum aðrir almennir stovnar nýta, eiga eisini at verða kannaðir. Atlitið at kappingini á hesum marknaðum talar helst fyri, at privat feløg eisini eiga at verða nýtt at menna nýggjar loysnir við at bjóða uppgávur út o.a., har hetta ber til.

3.3.3.4 Greitt ábyrgdar- og uppgávubýti millum land og kommunur

Á nøkrum av stóru útreiðslukjnum hjá tí almenna, er ikki greitt uppgávu- og ábyrgdarbýti millum lands- og kommunumyndugleikar. Dømi eru eldraekið og fólkaskúlin. Eitt greiðari uppgávu- og ábyrgdarbýti millum land og kommunur á stóru vælfæðarøkjunum hevði givið einfaldari bygnað í almenna geiranum og helst lætt um uppgávuna at stýra útreiðslum.

Harafturat eru kommunurnar í Føroyum so ójavn fyri fíggjarliga, at summar megna ikki at veita sama tænastustig á øllum vælfæðarøkjum, har kommunurnar loysa uppgávur, sum t.d. Tórshavnar kommuna. Ógreiða ábyrgdar- og uppgávubýtið, har ið kommunur loysa summar uppgávur á vælfæðarøkinum, kann tí óbeinleiðis merkja, at tað verður stórir munur á almenna tænastustiginum ymsastaðni í landinum.

3.3.3.5 Heildarkarm fyri land og kommunur

Tað er átrokandi neyðugt, at landsmyndugleikar fáa betri amboð at stýra kommunalu fíggjarætlanunum við, m.a. við útreiðslu- og íløgukarmi fyri allar kommunurnar undir einum. Møguliga hevði borið til at gjørt eina skipan við umsetiligum kvotum fyri íløgur, sum landsmyndugleikar áseta, soleiðis at kommunur sum eru væl fyri og hava tørv á at gera íløgur kunnu keypa kvotur frá øðrum kommunum. Fyrimunir og vansar av eini tilíkari skipan, og um hetta hevði verið ein brúkilig skipan í Føroyum, kundu verið kannaðir.

3.3.3.6 Pensjónsreformurin

Pensjónsreformurin sum ætlanin er at seta í verk frá 2012 fer at minka útreiðslurnar hjá landskassanum til pensjónir og fer at geva borgarum betri móguleika sjálvir at spara upp til eftirløn sína. Arbeidsbólkurin, sum hevur arbeitt fyri Fíggjarmálaráðið við einum pensjónsreformi, sigur, at endamálið við hesum er "*at gera eina fíggjarliga haldføra pensjónsskipan, sum tryggjar øllum eina rimiliga inntøku, tá tey gerast pensjónistar, og sum tryggjar, at almennu myndugleikarnir kunnu veita borgarunum hóskandi vælfæðartænastur, eisini við einum stórum vøkstri í talinum av eldri fólki.*"

3.3.3.7 Gera almennan stuðul og veitingar heftan at fíggjarstøðu hjá móttakara

Tað hevði borið til at lækkað almennu útreiðslurnar, vórðu almennar veitingar og stuðul meira heft at fíggjarstøðuni hjá tí, sum fær tey, soleiðis at veitingar og stuðul mest vórðu latin teimum, ið veruliga hava tað fyri neyðini. Sum nú er, verða nógvar almennar veitingar og stuðul til ymiskt latin, sama um móttakarinn er væl ella illa fyri fíggjarliga.

3.3.3.8 Bygnaðarbroytingar á stóru útreiðsluøkjunum

Gjalligar kanningar av stóru almennu úreiðsluøkjunum, heilsu-, almanna- og útbúgvingarøkinum, høvdu óivað gjørt greitt, at til ber at veita somu ella betri tænastru fyri minni kostnað við at gera bygnaðarbroytingar av ymsum slagi. Bygnaðarbroytingar fevna her t.d. um at leggja skúlar saman í færri og størri eindir, nógv meira at samskipa virkseimið á teimum trimum sjúkrahúsunum o.s.fr. Á summum økjum eru fyrireikingarnar til hetta arbeiði byrjaðar.

3.4 TRÚVIRÐI Á FÍGGJARPOLITISKUM ÆTLANUM

Nýggjar greiningar frá altjóða búskaparstovnum vísa á, at fíggjarpolitiskar ætlanir, sum tann í Føroyum, virka frægast, um trúvirði býr undir ætlanunum, t.e. at fólk hava álit á, at til ber at fremja ætlanirnar í verki.¹⁴ Her skal bert í høvuðsdráttum verða lýst, hvussu til ber at tryggja, at trúvirði býr undir einari fíggjarpolitiskari ætlan. Trúvirði er týðningarmikið havandi í huga, at tað er sterkur lútur fyri ein búskap at fara ígjøgnum eina tillaging í javnvágini millum almennar inntøkur og útreiðslur, sum eru umleið 5,5% av BTÚ – serliga havandi í huga, at ætlanin er at røkka hesum máli fyri 2015.

Amboðini at skapa álit á eina fíggjarpolitiska ætlan eru fyri stóran part til staðar í Føroyum við nýggju játtanarskipanini, roknskaparkunngerðini og framkomnum roknskaparskipanum. Afturat játtanarskipanini ber til at seta sær mál fyri, hvørji úrslit skulu verða nádd við ymsari almennari framleiðslu, t.e. hvørjar tænastru almennir stovnar skulu veita. Í hesum sambandi verður helst neyðugt at menna nýggj amboð ella hættir at máta tænastru á almennum stovnum.

Sum nú er, verður tænastru ofta mátað við at vísa til peningin, sum verður nýttur á økinum. Tørvur er á øðrum hættum at máta tænastru, soleiðis at tænastru á stóru útreiðsluøkinum – skúla-, almanna- og heilsuøkinum – kann verða sammett við tørvin, sum brúkarar hava, og við tænastru í okkara grannalondum.

Tað vekur eisini álit á førda fíggjarpolitikkin, at samsvar er millum játtanar- og roknskapartøl. Hetta ber m.a. í sær, at dygd er í fíggjarætlanum, t.e., at fíggjarætlanir fyri virkseimi frameftir eru grundaðar á veruleikakendar vánir, framrokningum av útreiðslum o.ø. Fyritreytirnar fyri betri stýring og aga (disiplin) á hesum økinum eru til staðar við nýggju játtanarskipanini og roknskaparkunngerðini.

Tað hevði óivað bøtt um trúvirðið og álitið á ætlanunum, um politiska skipanin setti sjøtul á eitt kjak um eina yvirskipaða menningarætlan fyri føroyska samfelagið. Nógvir týðandi spurningar eru, m.a.:

- Hvørjar vælferðartænastru skal tað almenna veita í framtíðini?
- Hvussu skal almenni bygnaðurin vera frameftir?
- Hvussu nógvur kommunur skulu vera?
- Hvussu skal uppgávu- og ábyrgdarbýtið millum land og kommunur vera?

¹⁴ Sí t.d. IMF World Economic Outlook, October 2010, kapittul 3, sí www.imf.org/weo.

- Hvørjar karmar skal vinnan hava at virka í?
- Hvørja skattaskipan vilja vit hava?
- Hvørji útbúgvingartilboð skulu vit hava í landinum?

Tað hevði eisini kveikt álit og styrkt trúvirðið á ætlanunum, um landsstýrið boðaði frá, hvørjar almennar inntøkur ætlanin er at vaksa fram til 2015, eins og hvørjar útreiðslur hjá tí almenna ætlanin er at skerja fram til 2015.

Hava borgarar ikki álit á eini fíggarpolitiskari ætlan, er vandi fyri, at teir vaksa uppsparingina ella útseta nakað av sínari nýtslu til viðurskiftini verða tryggari. Tað kann eisini ávirka hugin hjá vinnuni og hjá húsarhaldum at gera íløgur, hava tey ikki álit á einari fíggarpolitiskari ætlan.

Eisini er vandi fyri, at lánveitarar missa álit á rikna fíggarpolitikkinum, og at fíggingarkostnaðurin hjá landsstýrinum hækkar av hesum. Í ringasta føri kann avleiðingin av hesum gerast, at størri fíggarpolitisk tiltøk skulu verða sett í verk fyri at fáa rikna fíggarpolitikkinn aftur á beint og røkka málinum um at fáa hallið hjá tí almenna burtur.

4. LÝSING AV GONGDINI Í ALMENNUM ÚTREIÐSLUM

4.1 ÚTREIÐSLUSTÝRING NEYÐUG

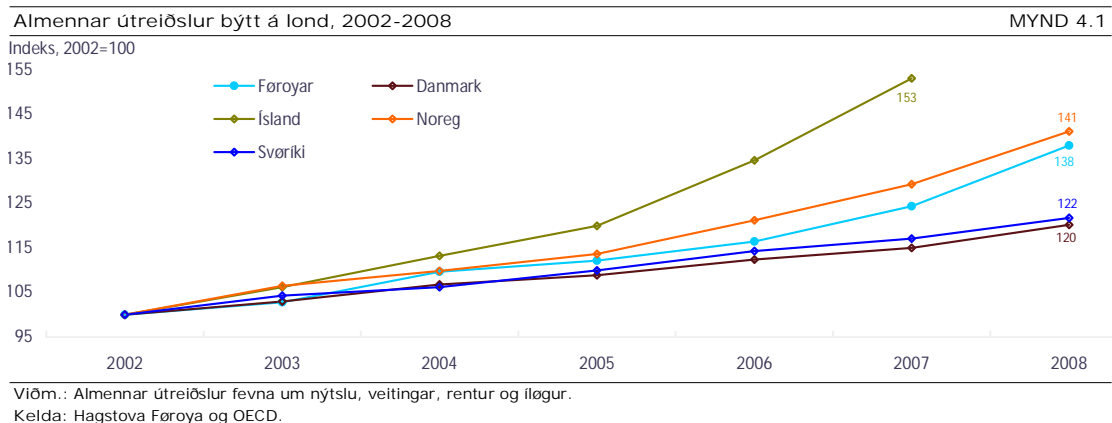
Búskaparráðið hefur áður víst á, at gongdin seinastu 10 árin í inntøkum og útreiðslum hjá almenna geiranum gevur greiða ábending um, at almenni geirin í tíðarskeiðinum hefur fingið ein størri ójavna í rakstrinum, ið ikki bara stendst av skiftandi konjunkturum, men eisini skeivari figgjarpoltiskari stýring.¹⁵ Hagstova Føroya hefur síðan í greindari útreiðslugongd hjá almenna geiranum í sama tíðarskeiði¹⁶ víst á, at vøxsturin og lutfalsliga støddin hava verið størri sammett við donsk viðurskifti. Í triðja lagi hefur Landsbanki Føroya í tveimum arbeiðsritum víst á, at fərði figgjarpolitikkurin søguliga hefur virkað konjunkturviðgangandi, umframt at tørvur er á betri útreiðslustýring.

Niðurstøðan er tí, at útreiðslustýring er átrokandi neyðug. Kapittul 4 lýsir gongdina í stóru útreiðsluøkjunum í stuttum. Figgjar- og útreiðslustýringin hjá kommununum verður ikki viðgjørð neyvri her, men tað er framvegis átrokandi tørvur á at samskipa figgjarkarmar millum land og kommunur betur.

Krøvini til almenna geiran gerast alsamt størri. Á útbúgvingarøkinum eru ætlanir at bøta um undirvísingina í fólkháskúlanum, at byggja nýggjan skúladepil til miðnámsútbúgvingar og at víðka virkseimið hjá Fróðskaparsetrinum. Stórt trýst er eisini á heilsu- og almannaøkinum, har demografiskar broytingar fara at hækka útreiðslurnar í framtíðini.

4.2 ALMENNAR ÚTREIÐSLUR SUM HEILD

Mynd 4.1 vísir útreiðslurnar hjá almenna geiranum, t.e. landi, kommunum, ríkisfyrising og sosialum grunnum borin saman við okkara grannalond. Myndin vísir somu gongd, sum víst er á áður, at vøxsturin í útreiðslum hefur verið ógvuliga nógvur seinastu árin. Vøxsturin í almennum útreiðslum árin 2002 til 2008 var 38%, sí mynd 4.1. Til sammetingar kann nevast, at BTÚ vaks umleið 23% somu tíð.



¹⁵ Ivaleyst er orsøkin til henda vøxstur fyrri stóran part búskaparkreppan í nitiárunum, t.e. at meiri lønar- og prísvøxstur og fleiri tænarar hava víst seg í tíðarskeiðinum sammett við, um eingin kreppa var.

¹⁶ Hagstova Føroya. Uppgerð av tí almenna (1998-2008), juni 2010.

Almennar útreiðslur eru síðan 2002 vaksnar skjótari enn búskapurinn sum heild. Almenn nýtsla var umleið 27% av BTÚ í 2002, men hon var umleið 32% av BTÚ í 2008.¹⁷ Um hugt verður nærri at stóru útreiðsluøkjunum hjá tí almenna, sæst at býtið av almennum útreiðslum ikki broyttist serliga nógv árinum 2002-2008.

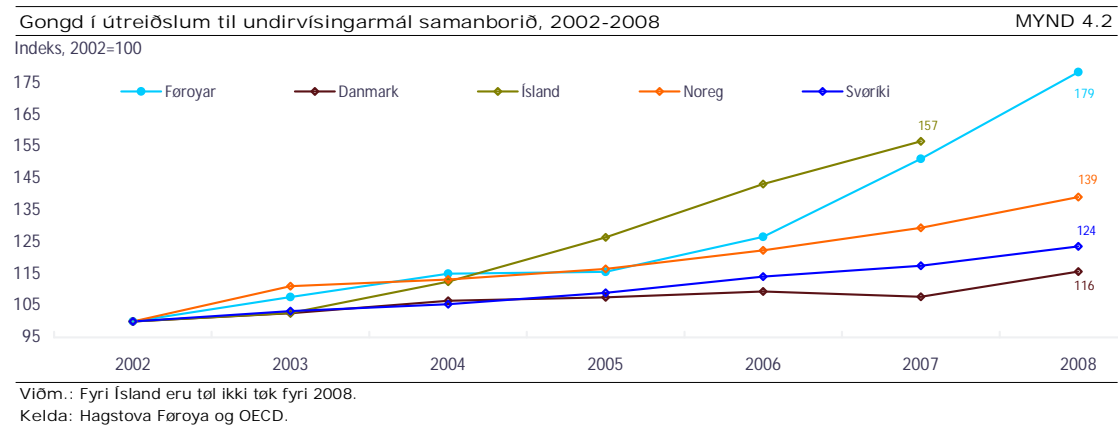
Almannamál eru øll árinum umleið 35% av almennum útreiðslum, og heilsumál eru umleið 14% av almennum útreiðslum tilsamans. Undirvísingarmál eru vaksin nakað sum partur av útreiðslunum tilsamans, hóast broytingin ikki er stór. Undirvísingarmál eru vaksin úr 14% til 18% av almennum útreiðslum tilsamans árinum 2002-2008, og tað er serliga árinum 2007 og 2008, at undirvísingarmál verða størri partur av útreiðslunum.

4.3 ÚTREIÐSLUR TIL ÚTBÚGVING

Her verður gongdin í útreiðslum til undirvísingarmál lýst í stuttum.

4.3.1 Gongdin borin saman við grannalond

Mynd 4.2 vísir gongdina í útreiðslum til undirvísingarmál árinum 2002-2008. Føroyar hava mesta vøksturin í Norðurlöndum hesi árinum, og vøksturin er serliga nógvur tey seinastu árinum. Útreiðslurnar til undirvísingarmál eru vaksnar 79% seinastu 7 árinum. Vøksturin hevur verið væl meiri enn í grannalöndunum – serliga seinastu tveimur árinum.



4.3.2 Størri eindir

Greitt er, at gongdin í mynd 4.2 kann ikki halda fram við teimum avbjóðingum, sum tað almenna fær næstu árinum – eisini at fígga aðrar vælfærdartænastur enn undirvísingarmál. Tí er neyðugt við nýhugsan á útbúgvingarøkinum. Útreiðslur til útbúgving eru at meta sum ein íløga í ungdómin og ein íløga í okkara arbeiðsmegi í framtíðini. Víst er, at tilíkar íløgur kasta sera nógv av sær, verður rætt atborið.

Tað er ógvuliga umráðandi, at dentur verður lagdur á at bjóða fakliga líka góð útbúgvingartilboð, sum verða boðin aðrastaðni. Tí ræður um at fáa sum mest fyri peningin, sum verður brúktur til útbúgving. Kunnu somu góðu útbúgvingarøki verða veitt í størri eindum, so eigur hetta at verða gjørt.

¹⁷ Sama sum omanfyri.

Føroyska fólkkúlaekið er samansett av nógvum smáum eindum kring landið, og tí verður tilfeingið í mongum førum rættuliga smábýtt. Tað ræður um at savna tilfeingið í so stórum eindum sum til ber, eisini fyri at styrkja fakliga førleikan hjá undirvísarum og geva móguleika fyri serkunnleika o.ø. Vandin við smáum eindum er at fakligi førleikin verður spjaddur, og undirvísarar fáa ikki móguleika at nema sær serkunnleika á ymiskum økjum. Fólkkúlaekið átti at verðið lagt saman í fáar og stórar fyrisingareindir.

Tað er sjálvsagt ikki einfalt at leggja fólkkúlaekið saman í færri og stórar fyrisingareindir, og ein tilík samanlegging skal fyrirreikast áðrenn, soleiðis at tað verður gjørt á skynsaman hátt. Í fólkkúlalógini er ein forðing fyri hesum í grein 29, stk. 5, sum ásetur nærri reglur fyri, at íbúgvur kunnu krevja fólkaatkvøðu um málið, um eitt kommunustýrið hevur gjørt av at leggja ein skúla niður. Hetta má sigast at vera ein óneyðug forðing fyri at fólkkúlar verða lagdir saman og skipaðir í størri eindir.

4.4 ÚTREIÐSLUR TIL HEILSUMÁL

Heilsuverkið er seinastu árin vaksið við somu ferð sum miðal útreiðsluvøksturinn, sí mynd 4.3 og mynd 4.1. Talva 4.1 ger greitt, at útreiðslurnar á hesum økinum fara at vaksa enn meira næstu árin.¹⁸ Hetta er bæði av betri viðgerðarmóguleikum og demografiskum broytingum.

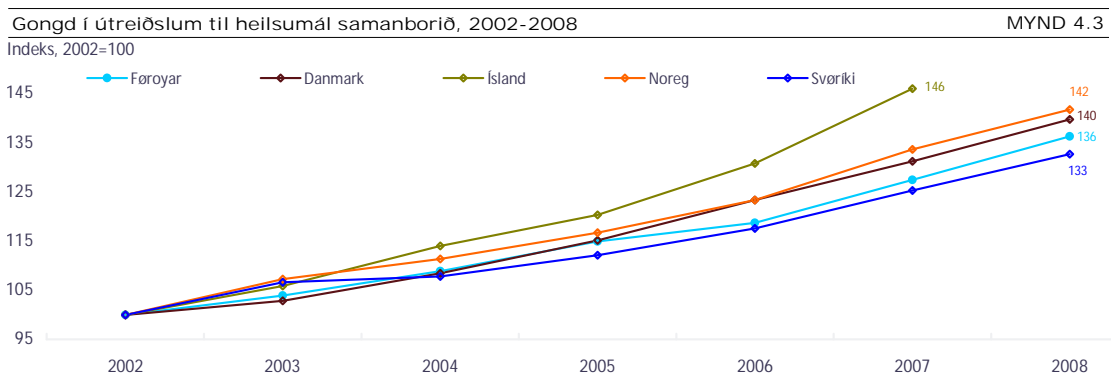
Almanna- og heilsuútreiðslur til fólk eldri enn 65 ár, í føstum prísum	TALVA 4.1									
Mio DKK	2010	2015	2020	2025	2030	2035	2040	2045	2050	
Heilsuútreiðslur	311	351	394	441	488	543	574	591	585	
Almannaútreiðslur	958	1.085	1.217	1.363	1.508	1.679	1.774	1.825	1.808	
Fólkapensjónir	435	492	551	618	684	761	804	827	820	
AMEG	183	207	232	260	287	320	338	348	345	
Aðrar almannaútreiðslur	339	386	433	485	537	598	632	650	644	
Almanna og heilsuútreiðslur í alt	1.269	1.436	1.610	1.804	1.996	2.222	2.348	2.415	2.394	
Indeks fyri tal av eldri fólki (100=2009)	102	115	130	145	161	179	189	194	192	

Viðm.: Töluni eru í føstum prísum og vísa sostatt reala útreiðsluvøksturinn fram til 2050.

Kelda: Pensjónsnýskipan 2009, Uppskot til eina haldføra pensjónsskipan fyri Føroyar, Fígjarmálaráðið 2009.

4.4.1 Gongdin borin saman við grannalond

Mynd 4.3 vísir, at útreiðslur til heilsumál eru vaksnar líka nógv í Føroyum sum í grannalondunum árin 2002-2008. Útreiðslurnar til heilsumál eru vaksnar 36% árin 2002-2008.



Viðm.: Fyri Ísland eru tøl ikki tøk fyri 2008.

Kelda: Hagstova Føroya og OECD.

¹⁸ Pensjónsnýskipan 2009, Uppskot til eina haldføra pensjónsskipan, Fígjarmálaráðið.

4.4.2 Valcon-frágreiðing

Í november 2008 kom frágreiðing frá donsku fyrirkunni Valcon.¹⁹ Frágreiðingin staðfesti, at útreiðslurnar til heilsuverkið eru vaksnar skjótari í Føroyum enn í Danmark árinum 2001-2007, og at tørvur er á betri fíggarstýring frameftir, um tamarhald skal fáast á útreiðslunum til heilsuverkið. Frágreiðingin vísti á fleiri stig, sum kunnu verða tikin fyri at bøta um fíggarstýringina.

M.a. varð mælt til, at løgtingið tekur støðu til, hvørjar heilsutænastur og viðgerðir skulu vera í føroyska heilsuverkinum, heldur enn at stýra við játtanum og játtanarkarmum sum høvuðsamboði. Tá ið politisk semja er fingin í lag um hvørjar viðgerðir skulu vera í føroyska heilsuverkinum, eigur neyðuga tilfeingið at verða játtað, soleiðis at møguleikar eru at bjóða viðgerðir í samsvari við politisku ætlanirnar.

Eitt aðalorðaskifti á lögtingi um hvørjum stigi føroyska heilsuverkið skal vera á sammett við okkara grannalond og sammett við tøvur verið grundarlag undir hesum kjaki. Aðrir spurningar, sum løgtingið eigur at taka støðu til, eru hvussu virkseimið skal bytast millum tey trý sjúkrahúsini og um hvør viðgerð skal verða keypt aðrastaðni frá.

Mælt varð eisini til at leggja fíggarætlan fleiri ár fram, at brúka talið á viðgerðum sum mát í fíggarætlanunum heldur enn at stýra eftir játtanum og játtanarkarmum, at stovna serstaka kontu til serliga dýran heilivág o.a. Fleiri av hesum stigunum eru tikin.

Frágreiðingin vísir eisini á, at trupulleikar eru íkomnir, t.d. í sambandi við serviðgerð uttanlands, av eini stýring, sum bert leggur dent á játtanarkarmar (input). Hetta merkir, at myndugleikin, ið játtar viðgerðina, skal ikki rinda kostnaðin og hevur ikki ábyrgdina av at halda játtanina.

Tilgongdin við serviðgerðum uttanlands er tí sera lítið gjøgnumskygd, og myndugleikin, ið játtar viðgerðina hevur mangan avmarkaða vitan um kostnaðin á viðgerðunum. Skotið verður upp, at fíggarstýringin í framtíðini verður stýrd eftir talinum á ymsum viðgerðum heldur enn at stýra eftir játtanum og játtanarkarmum.

4.5 ÚTREIÐSLUR TIL ALMANNAMÁL

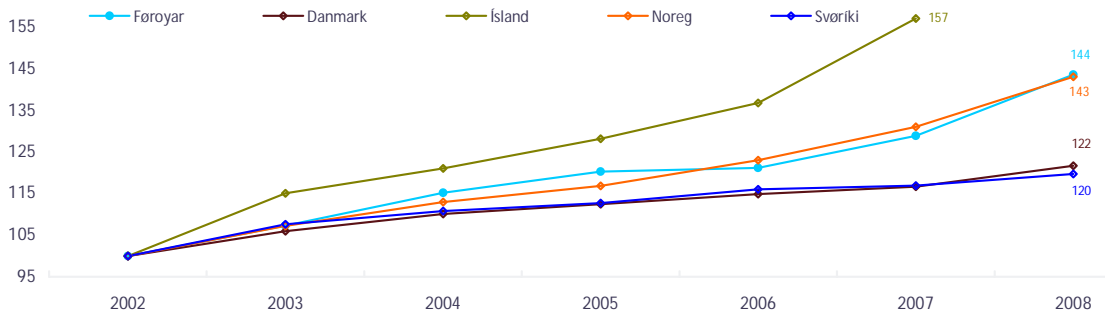
Útreiðslur til almannamál eru eisini vaksnar nógv seinastu árinum, men bornar saman við grannalondini tó ikki ógvusliga nógv. Hesar útreiðslur fara at vaksa nógv afturat næstu árinum av demografiskum broytingum.

4.5.1 Gongdin borin saman við grannalond

Útreiðslurnar til almannamál eru vaksnar 44% árinum 2002-2008. Hetta er á leið tað sama sum í Noregi, men meiri enn í Danmark og Svøríki, sí mynd 4.4.

¹⁹ Valcon. Budgetanalyse af sygehusvæsent på Færøerne, 20. november 2008.

Indeks, 2002=100



Viðm.: Fyri Ísland eru töl ikki tøk fyri 2008.

Kelda: Hagstova Føroya og OECD.

4.5.2 Kanning av almannækinum

Fíggjarmálaráðið læt fyri kortum gera eina játtanargreining av almannækinum.²⁰ Nøkur av tilmælunum í kanningini eru áhugaverd, t.d.:

- At faklig tilmæli verða útvegað um nýggjar búformar og røktarskipanir, sum betur nøkta framtíðartørvin hjá fólki á eldraækinum.
- At broytingar verða gjørdar í stuðulslóggávuni, sum nú bara stuðlar upp undir at byggja røktarheim og sambyli.

Eisini er tilmæli at fáa til vega ein yvirskipaðan bygnað á serstovnaækinum og stuðulsækinum, hetta fyri at fáa ein so skynsamman rakstur sum til ber og eftir honum tillaga bygnaðin, sum er. Ein trupulleiki við at hava ov nógvar sjálvstøðugar eindir, er at serkunnleikin kann gerast ov spjaddur við tí úrsliti, at minni fæst fyri játtanina.

Kanningin staðfestir eisini, at tørvur er á betri fíggjarstýring, og mælt verður til, at tiltøk verða sett í verk at bøta um fíggjarstýringina.

²⁰ Spekt, Játtanargreining á almannækinum, desember 2009.

ORÐALISTI

Orðalistin er ein lýsing av nøkrum av búskaparligu hugtøkunum, sum eru nýtt í frágreiðingini.

Arbeisfjöld

Tey, sum hava arbeiði, og tey, sum eru arbeiðsleys samantald.

Arbeiðsleys

Tey, sum eru arbeiðsleys, men sum eru tøk á arbeiðsmarknaðinum og leita eftir arbeiði og sostatt eru partur av arbeiðsfjöldini.

Arbeiðsloysi

Arbeiðsleys í % av arbeiðsfjöldini.

A/S Finansiell Stabilitet

Partafelag sum danski staturin eigur, sum hevur til endamáls at tryggja fíggjarligt støðufesti í ríkinum. Partafelagið tekur m.a. yvir peningastovnar, sum koma í trupulleikar, og tryggjar sær, at hesir kunnu halda fram við nýggjum eigarum ella á annan hátt. Soleiðis merkja vanlig viðskiftafólk ikki, at peningastovnar koma í trupulleikar.

Automatiskir stabilisatorar

Automatiskar fíggjarpolitiskar ávirkanir sum standast av, at almennum inntøkum og útreiðslum ávirkast av búskaparstöðuni. Búskapurin verður soleiðis í ávísam førum av sær sjálvum støðugari, við tað at almennar inntøkur vaksa og útreiðslur minka í búskaparligari uppgongd. Tað óvugta hendir í eini búskaparligari niðurgongd.

Avreiðingar

feskfiskaveiðan (av botnfiski og øðrum fiski) skrásett um avreiðingarskipanina. Mátað í virði ella í nøgd.

Brúkaraprísta

Mátar allan prísavøksturinn á øllum vørum og tænastum. Mátar prísirnar, ið brúkarin rindar fyri vørum og tænastum, tá ið tær verða keyptar frá veitarum.

Bruttotjódarúrtøka

Er eitt mál fyri alla inntøkuna, ið er skapað í einum landi ella búskapi ávíst tíðarskeið. Verður ofta mett at vera høvuðsmálið fyri búskaparligt virksemi. BTÚ er ikki fullkomið mál fyri inntøku ella framleiðslu í einum landi. T.d. leggur tað ikki upp fyri sliti av tilfeingi (náttúru- ella øðrum tilfeingi) ella útbúnaði. Eisini roynir BTÚ at máta allar vørum og tænastum til ein "marknaðarprís", hóast allar vørum og tænastum ikki hava ein marknaðarprís, t.d. skúla- og heilsutænastur.

Bygnaðarpolitikkur

Búskaparpolitisk tiltøk, sum hava langtíðar mál, og sum vanlig hava sum endamál at bøta um marknaðarmekanismur á ávísam marknaðum, t.d. á arbeiðsmarknaðinum, fíggjarmarknaðinum og marknaðum fyri vørum og tænastum.

Demografiskar broytingar

Broytingar í fólkasamansetingini bytt á aldur, kyn, útbúgvingarstig, arbeiðsstøðu ella onnur viðurskifti. At fólkasamansetingin broytist líðandi, soleiðis at tað gerast fleiri eldri fólk lutfalsliga er dømi um eina demografiska broyting.

Det Private Beredskab

Felag stovnað av Finansráðdet sum virkar sum ein tilbúgvingarskipan, um peningastovnar fáa trupulleikar. Endamálið er, at peningastovnar skulu verða umskipaðir við eigaraskifti ella á annan hátt og halda fram við virkseminum heldur enn at fara á húsagang.

Eftirspurningur

Nøgðin av vörum og tænastrum húsarhald, vinnan, tað almenna og umheimurin vilja keypa.

Evrúkið

Økið ið er skipað av teimum limalondum í Evropiska Samveldinum, har evran verður nýtt sum gjaldoyra.

Fíggjareftirlit

Myndugleiki undir danska Búskapar- og vinnumálaráðnum, sum hevur eftirlit við fíggjargarstovnum og virðisbrævamarknaðinum.

Fíggjarpolitikkur

Búskaparpolitisk tiltøk, ið hava sum endamál at stýra og minka búskaparlig sveiggj. Skilt verður vanliga millum at reka *virktan fíggjarpolitik* og at brúka "*automatiskar stabilisatorar*".

Framleiðsla

Nýtsla av tilfeingi og útbúnaði at framleiða vörur og tænastrum sum hava virði. Virðið á framleiðslu verður mátað í føstum prísnum, t.e. eftir vanligan prísavøkstur.

Framleiðni (produktivitetur)

Virðisøking fyri hvørja eind av tilfeingi nýtt í framleiðsluni (t.d. fyri hvørja eind av arbeiðsmegi). Framleiðni verður roknað realt, t.e. í føstum prísnum ella frároknað vanligan prísavøkstur.

Framleiðsluevni

Tann virðisøking ein búskapur ella ein vinnufyrirætka kunnu framleiða við tøka tilfeinginum og tøka útbúnaðinum.

Gjaldsjavni

Hagfrøðilig uppgerð ið tekur samanum allar búskaparligar flytingar hjá einum landi við umheimin eitt ávíst tíðarskeið og mátað í sama gjaldoyra. Mest nýtta konta í gjaldsjavnanum er "*rakstrarviðskifti gjaldsjavnans*" (á enskum "*current account*"), ið fevnir um vøruflytingar og tænastruflytingar umframt lønar- og inntøkuflytingar millum íbúgvagnar í einum landi og umheimin.

Handilsjavnir

Virðið á uttanlandshandli (t.e. inn- og útflutningi) av vörum hjá einum landi við umheimin. Mátad í sama gjaldoyra og eitt ávíst tíðarskeið. Javnin verður ofta uppgjörður sum útflutningur minus innflutningur (t.e. nettoútflutningur).

IMF

Altjóða Gjaldoyragrunnurin (International Monetary Fund, Washington). Stovnaður 27. desember 1945 við Bretton Woods-avtaluni.

Inflasjón

Hækking í prísleguni á vörum, tænastrum og lønum í tíð. Verður ofta kallað vanligur prísavøkstur og mátað sum %-vøkstur í brúkarprístalinum ella í øðrum prístali.

Javnir (fíggarstøða, balansir)

Uppgerð av heildarvirðinum á fíggarligum ognum og skyldum hjá eini fyrirtøku (ella einum húsarhaldi), mátað eina ávísa tíð, t.d. seinast í einum fíggarári.

Kapasitetsmark

Framleiðslan, sum búskapurin í mesta lagi kann framleiða við tøka tilfeinginum og útbúnaðinum.

Konjunktur

Stuttíðarsveiggj í búskaparligari framleiðslu og í arbeiðsloysi samsvarandi høvuðsgongdini yvir longri tíð.

Kredittvirði

Evnini hjá einum lántakara at rinda einum lánveitara lán aftur eftir lánitreytunum. Verður oftast mátað sum sannlíkindini, at ein lántakari fer at rinda lánið aftur eftir lánitreytunum. Kredittvirðið er avgerandi fyri, hvørja rentu og hvørjar treytir ein lántakari kann læna pening fyri.

Marknaðarprísir

Prísirnir, sum vörur og tænastrur verða umsett fyri. T.e. roknað uppí framleiðsluskattir men frádrigið vørustuðul.

Nettotilflyting

Tilfutt fólk frádrigið fráflutt fólk. Talan er um nettotilflyting, eru tilflutt fólk fleiri enn fráflutt.

Niðurskriving

Tillaging niðureftir av virðinum á einum útláni hjá einum fíggarstovni til ein lántakara. Soleiðis sum staðfest verður, at lánið *lutvíst* ikki verður afturgoldið, er talan um niðurskriving.

OECD-londini

Limalondini í felagsskapinum Organisation for Economic Co-operation and Development. Limalondini eru 33 í tali og verða vanligar roknað sum framkomin lond og hava øll høgt inntøkustig.

Rentumunur

Munurinn millum inn- og útlánsrenturnar hjá peninga- og fíggarstovnum í miðal. Rentumunurinn er týðningarmesta inntökukeldan hjá peninga- og fíggarstovnum. Eisinni kallað rentumarginalur.

Skattagrundarlág

Tær inntøkur, sum skattur skal verða beinleiðis rindaður av, umframt tær flytingar, sum óbeinleiðis skattur skal verða rindaður av.

Skattur og avgjöld

Kravn gjöld til tað almenna uttan nakra ávísar ella serliga móttveiting frá tí almenna.

Skuld

Upphædd sum búskaparlig eind (t.d. fyrirtøka, persónur ella land) skyldar aðrari búskaparligari eind.

Solvensur

Eginpeningur í eini fyrirtøku sum partur av samlaðu skyldunum, t.e. skuldini. Lógarkravn til peningastovnar er 8% í solvensi.

Sosialir grunnar

Arbeiðsloysisskipanin (eisinni kallað ALS), Samhaldsfasti Arbeiðsmarknaðareftirlønar-grunnurin (eisinni kallaðar, AMEG, SAMEG ella AMG), Barsilsskipanin og sjúkrakassarnir.

Tað almenna

Landið (landskassin), kommunurnar, sosialir grunnar, ríkisfyrisingin, almenn og kommunal partafeløg.

Tap

Flutt lán heilt av javnanum hjá einum fíggarstovni. Alt eftir sum staðfest verður, at lánið *a/s* ikki verður afturgildið, er talan um tap.

Uppsparing

Munurinn millum inntøku og nýtslu hjá ávísari búskaparligari eind (t.d. einum húsarhaldi ella eini fyrirtøku).

Útboð

Vørunøgðin til samans og tænastr, ið eru tøk hjá húsarhaldum, vinnuni, tí almenna og umheiminum at keypa.

Virðisøking

Munurinn á virðinum á framleiðsluni og virðinum á nýtslu í framleiðsluni. T.e. tað virðið, ið verður lagt aftrat virðinum á nýtsluni (t.d. rávøru) við góðsking í framleiðsluni.

Vøru- og tænastrjavni

Fevnir umframt um handilsjavnan um uttanlandshandil av tænastrum hjá einum landi við umheimin, t.d. skipaflutningur, flogferðsla og aðrar tænastr. Mátað í sama gjaldoyra og eitt ávíst tíðarskeið.

FYLGISKJAL: FÍGGJARPOLITISKAR FRAMROKNINGAR

Fíggjarpolitikkur fyri landskassan við tiltøkum	TALVA A. 1					
	2010	2011	2012	2013	2014	2015
Útreiðslur, ex. rentur	4.717	4.736	4.756	4.776	4.797	4.818
Skattir og avgjöld	3.370	3.546	3.727	3.914	4.107	4.305
Skattir og avgjöld í % av BTÚ	27,8	28,4	28,9	29,5	30,1	30,6
Neyðug tiltøk tils.		150	300	450	600	750
Neyðug tiltøk hetta árið		150	150	150	150	150
Partur tikin av útreiðslum		50%	50%	50%	50%	50%
Neyðug tiltøk í % av BTÚ		1,20	2,33	3,39	4,39	5,33
RLÚ-hall í mkr (høgri ási)	780	630	486	353	189	12
Hall áðrenn rentur	691	534	373	206	34	(143)
BTÚ	12.137	12.501	12.876	13.262	13.660	14.070
Hall í % av BTÚ	6,43	5,04	3,77	2,66	1,38	0,09
Skuld	4.878	5.508	5.994	6.347	6.536	6.548
Rentuberandi skuld	2.032	2.662	3.148	3.501	3.690	3.702
Skuld í % av BTÚ	40,19	44,06	46,55	47,86	47,85	46,54
Rentuberandi skuld í % av BTÚ	16,7	21,3	24,4	26,4	27,0	26,3
Renta í % pa	4,4	3,6	3,6	4,2	4,2	4,2
Rentu-útreiðslur í mkr	89	96	113	147	155	155
Renta, % av BTÚ	0,7	0,8	0,9	1,1	1,1	1,1

Viðm.: Rentuberandi skuld fevnir um brævalán fráðrigið gjaldføri í Landsbankanum og lán til Ísland.

Kelda: Játtanartøl fyri landskassan fyri 2010 eru úr leiðslukunningarskipan landsins, Føroya Gjaldstova.

BÓKMENTIR

Búskaparráðið. Búskaparfrágreiðing várið 2010. Frágreiðing tók á www.buskap.fo, mars 2010.

Stephen Cecchetti, M. S. Mohanty og Fabrizio Zampolli. The Future of Public Debt: Prospects and Implications. Bank for International Settlements. Conference Draft. Rit tókt á www.bis.org, februar 2010.

Carlo Cottarelli, Lorenzo Forni, Jan Gottschalk og Paolo Mauro. Default in Today's Advanced Economies: Unnecessary, Undesirable, and Unlikely. IMF Staff Position Note SPN/10/12. Grein tók á www.imf.org/external/pubind.htm, september 2010.

De Økonomiske Råd. Dansk Økonomi, forår 2010. Frágreiðing tók á www.dors.dk/sw7574.asp, juni 2010.

Fígjarmálaráðið. Játtanargreining á almannækinum. Greining frá SPEKT tók á www.fmr.fo, desember 2009.

Fígjarmálaráðið. Pensjónsnýskipan 2009. Álit um eftirlønarnýskipan fyri Føroyar. Álit tókt á www.fmr.fo, 2009.

Hagstova Føroya. Uppgerð av tí almenna (1998-2008). Frágreiðing tók á www.hagstova.fo, juni 2010.

Havstovan. Tilmælið fyri fiskiárið 2010/2011. Tilmæli um áseting av fiskidagatali tókt á www.frs.fo, 2010.

IMF. World Economic Outlook. Frágreiðing tók á www.imf.org/weo, oktober 2010.

Åsa Johansson, Christopher Heady, Jens Arnold, Bert Brys og Laura Vartia. Tax and Economic Growth. OECD Economics Department Working Paper No. 620. Grein tók á www.oecd.org, juli 2008.

Landsbanki Føroya. Búskaparvøkstur 2011-2015. Upprit tókt á www.landsbankin.fo, apríl 2010.

Landsgrannskoðanin. Frágreiðing til lótingsgrannskoðararnar um frávik millum játtan og nýtslu. Frágreiðing tók á www.lg.fo, juni 2010.

Jonathan D. Ostry, Atish R. Ghosh, Juhn I. Kim og Mahvash S. Qureshi. Fiscal Space. IMF Staff Position Note SPN/10/11. Grein tók á www.imf.org/external/pubind.htm, september 2010.

Valcon. Budgetanalyse af sygehusvæsenet på Færøerne. Frágreiðing tók á www.hmr.fo/Default.aspx?pageid=10156, november 2008.

H. J. Whitta-Jacobsen, E. Schrøder Amundsen, M. Rosholm og Claus Thustrup Kreiner. Store finanspolitiske udfordringer. Kronikk tók á www.dors.dk, september 2010.